

# ESPAD i Sverige

Europaperspektiv på skolungdomars drogvanor 1995–2015

Ulf Guttormsson

Håkan Leifman



Centralförbundet för alkohol- och narkotikaupplysning

Rapport nr 159

Stockholm 2016



# Innehåll

Sammanfattning .....	5
Inledning .....	7
ESPAD:s bakgrund .....	8
Metoden.....	9
Om rapporten .....	11
Länder och medelvärden.....	11
Signifikansberäkningar .....	11
Resultat.....	13
Rökning.....	13
Alkoholkonsumtion.....	17
Cannabisanvändning.....	22
Erfarenhet av olika substanstyper.....	26
Riskuppfattningens utveckling .....	28
Jämförelse med skolelevers drogvanor .....	32
Referenser.....	36
Bilaga 1: Tabeller .....	37



# Sammanfattning

The European School Survey Project on Alcohol and Other Drugs (ESPAD) syftar till att samla in jämförbara data om sextonåriga europeiska skolelevers erfarenhet av olika droger. Alla länder i Europa är välkomna att medverka i projektet. Datainsamlingar har genomförts vart fjärde år med start 1995. Antalet länder som deltagit vid de olika datainsamlingsåren har varierat mellan 23 (1995) och 39 (2011). Totalt har 46 olika länder (i några fall regioner) medverkat i åtminstone någon datainsamling.

För jämförbarhetens skull standardiseras insamlingen och bearbetningen av data så långt det är möjligt. En omfattande handbok beskriver hur man går till väga för att genomföra en ESPAD-undersökning som genererar jämförbara resultat. Det förekommer att data från länder som i avgörande grad avviker från reglerna exkluderas från resultatjämförelserna. År 2015 genomfördes den sjätte datainsamlingen och projektet har därmed tillgång till data för en tjugoårsperiod. Denna rapport är den första publicerade med fokus på de svenska resultaten.

För såväl rökning, alkoholkonsumtion och cannabisanvändning ligger 2015 års resultat för de svenska skolungdomarna på betydligt lägre nivåer än genomsnittet för samtliga ESPAD-länder. Detta gäller såväl för tidig debut, att ha provat någon enstaka gång liksom som för mera regelbunden eller omfattande konsumtion.

Exempelvis har 13 procent av de svenska eleverna rökt cigaretter under de senaste 30 dagarna och motsvarande värden för att ha druckit alkohol eller ha använt cannabis under samma tidsperiod är 26 respektive 2 procent. För ESPAD totalt ligger dessa resultat på 21, 48 och 7 procent. Detta visar att i synnerhet cannabisanvändning är betydligt mer ovanligt bland svenska ungdomar.

Ett mönster som är gemensamt för cigaretter, alkohol och cannabis är att skillnaden mellan Sverige och ESPAD-länderna ökar när den mer regelbundna eller omfattande användningen beaktas. Jämfört med de svenska eleverna har exempelvis 1,4 gånger fler ESPAD-elever rökt cigaretter någon gång, medan dubbelt så många av dem var dagligrökare.

I Sverige tenderar flickorna att uppge något mer omfattande cigarettkonsumtion än pojkarna medan förhållandet är det omvända i ESPAD som helhet. Detta könsmönster är detsamma även för alkohol, även om differenserna är små också för denna substans. Cannabiserfarenheterna är i sin tur mera omfattande för pojkarna än flickorna i såväl Sverige som i ESPAD som helhet.

Om man följer utvecklingen över tid för cigarrettrökning under de senaste 30 dagarna framgår att denna minskat i Sverige mellan 1995 och 2015 (från 30 till 13 %) och att nedgången började efter 1999. De övriga nordiska länderna sammantaget (Danmark, Finland, Färöarna, Island, och Norge) har legat på en något högre nivå jämfört med Sverige men även i denna grupp har en minskning skett (till 15 %). Här förtjänar särskilt Island att framhållas, med en nedgång från 32 till 6 procent. Även i de övriga ESPAD-länderna har en minskning inträffat, dock inte lika kraftig, och 2015 var det

24 procent av eleverna i dessa länder som rökt under de senaste 30 dagarna. Under perioden har skillnaden mellan Norden och övriga ESPAD ökat, till följd av att nedgångarna varit större i Sverige och övriga Norden.

Också för alkoholanvändning under de senaste 30 dagarna har skillnaden mellan Norden och övriga ESPAD-länder ökat över tid. Detta beror på att nedgången inleddes i Sverige och övriga Norden redan efter 1999 års datainsamling medan nedgången i övriga Europa startade på allvar först i och med 2015 års resultat. Samtliga tre grupper började med en andel på ca 56 procent 1995 och 2015 var den nere i 26 procent i Sverige, 35 procent i övriga Norden och 51 procent i övriga ESPAD-länder. Återigen bör Islands resultat framhållas: år 1995 hade 56 procent av eleverna druckit under de senaste 30 dagarna och år 2015 var denna andel nere i 9 procent. Danmark har å andra sidan legat konstant högt på denna variabel (73 % år 2015).

Andelen elever som använt cannabis under de senaste 30 dagarna har under hela perioden legat lågt i Sverige (runt ca 2 %). Även i övriga Norden har andelen varit relativt stabil (3–4 %). I övriga ESPAD skedde en uppgång från 5 procent 1995 till 9 procent 2003, därefter har nivån varit tämligen oförändrad.

Vad gäller erfarenheter av rökning, alkohol och cannabis under de senaste 30 dagarna kan det således konstateras att Sverige ligger på förhållandevis låga nivåer jämfört med övriga Norden och inte minst jämfört med ESPAD-länderna utanför Norden och att avståndet till de icke-nordiska länderna har ökat med tiden.

Ända sedan 1995 har det ställts frågor om elevernas uppfattning om hur riskabelt det är för en person, fysiskt eller psykiskt, att i varierande omfattning använda olika droger. I rapporten redovisas andelen som uppger att det är förenat med 'stor risk' att använda alkohol, cigaretter och cannabis, dels sporadiskt och dels mera intensivt. Pojkar uppfattar i regel dessa risker som lägre än vad flickorna gör, och det gör också användare jämfört med icke-användare. Med tiden har svenska ungdomar blivit mer överens med övriga europeiska ungdomar gällande riskuppfattningen, i synnerhet gällande cannabis.

Ett förväntat och i USA tidigare iakttaget tidssamband är att en ökning i riskuppfattningen följs av en minskad konsumtion. För Sveriges del är dock överensstämmelsen inte i linje med det förväntade för cannabis. Riskuppfattningen för såväl regelbunden som mera sporadisk cannabisanvändning har sjunkit påtagligt medan konsumtionen förblivit stabilt låg. Inte heller för alkohol går utvecklingen i förväntad riktning. Riskuppfattningen för berusningskonsumtion är tämligen oförändrad samtidigt som det faktiska beteendet blivit mindre vanligt. Att regelbundet dricka mindre mängder har uppfattats som allt mindre riskabelt parallellt med att alkoholanvändning överlag blivit alltmer ovanlig. För rökning var bilden mera blandad, liksom i ESPAD som helhet, även om samvariationerna var av något mer förväntad natur.

ESPAD-undersökningen innehåller även frågor om exempelvis spel om pengar, internetvanor och skärmanvändning i övrigt, liksom frågor om familjesituation, umgänge och skolprestationer. Med andra ord finns utrymme för ytterligare svenska redovisningar av detta material i framtiden. På [espad.org](http://espad.org) finns en internationell rapport att tillgå, samt tabeller och grafer, liksom en omfattande metodbeskrivning och kontaktuppgifter till alla deltagande länder.

# Inledning

Med start år 1995 har det genomförts datainsamlingar vart fjärde år inom ramen för the European School Survey Project on Alcohol and Other Drugs (ESPAD). Projektet syftar till att samla in jämförbara data om sextonåriga europeiska skolelevs erfarenhet av olika droger. År 2015 gjordes den sjätte datainsamlingen och projektet har därmed tillgång till data för en tjugofemårsperiod. För varje datainsamling har resultaten sammanställts och rapporterats i tryckta internationella rapporter samt på ESPAD:s hemsida.

Detta är första gången i projektets historia som en svensk sammanställning presenteras. Eftersom datamaterialet är mycket omfattande blir denna redovisning av naturliga skäl inte heltäckande. Tvärtom har det gjorts ett urval av de mest centrala variablerna för denna rapport vad det gäller användning av de vanligaste drogerna. Rapporten jämför Sverige, övriga Norden och övriga Europa både vad gäller läget i dag men också de långsiktiga trenderna.

År 2015 ställdes för första gången frågor om internetvanor, liksom frågor om spel, med eller utan ekonomisk insats, såväl on-line som off-line. Nya syntetiska droger var ett annat område som inte täckts tidigare. Vidare har enkäterna länge innehållit frågor om exempelvis upplevd tillgänglighet av olika droger och självrapporterade problem i samband med alkoholanvändning liksom ett antal bakgrundsfrågor om skolsituation, fritidssysselsättning, hemmiljö och socialt umgänge.

Det finns med andra ord många möjligheter att publicera flera rapporter och artiklar med resultat som rör svenska förhållanden och internationella jämförelser av dessa. Dessutom har informationen från de sex internationella datainsamlingarna centralt sammanställts i en gemensam databas vilken kommer att göras tillgänglig för ansökningar från forskarsamhället, i första hand för ESPAD-anknutna och i ett senare skede även för forskare utanför projektet.

CAN har genomfört de svenska datainsamlingarna under alla år, men också i hög grad varit ansvarigt för samordningen av det internationella projektet. Från CAN har följande medarbetare på ett eller annat sätt varit inblandade i den senaste datainsamlingen på nationell samt internationell nivå: Anna Englund, Isabella Gripe, Britta Grönlund, Ulf Guttormsson, Håkan Leifman, Siri Thor, Jonas Raninen och Johan Svensson.

Vi vill här passa på att tacka Socialdepartementet, dels för det ekonomiska stödet till de svenska datainsamlingarna men inte minst för stödet till koordinationen av projektet i sin helhet, samt för tryckningen av de internationella rapporterna. Sist men inte minst vill vi också passa på att rikta ett stort tack till alla lärare, all skolpersonal och alla de elever i Sverige och övriga Europa som deltagit i undersökningen genom åren.

# ESPAD:s bakgrund

ESPAD uppstod ur behovet av att kunna följa drogutvecklingen inom och mellan europeiska länder med jämförbara data, i syfte att få ökade kunskaper om faktorer som hänger samman med droganvändning och hur olika insatser kan utformas för att minska skadeverkningar av detta. I syfte att skapa förutsättningar för detta tog i början av 1990-talet en internationell forskargrupp fram ett frågeformulär, genom ett samarbete i Europarådets Pompidougrupp. Formuläret utformades till stor del i linje med det som redan användes i USA:s drogvaneundersökningar i skolmiljö – Monitoring the Future – men anpassades till europeiska förhållanden (Johnston et al, 1994).

I ett efterföljande skede medverkade Centralförbundet för Alkohol- och narkotikaupplysning (CAN) i att rekrytera länder till en datainsamling 1995, som slutligen genomfördes i 23 europeiska länder. Då formades ett oberoende nätverk av forskare, som vid årliga möten fattat beslut om projektets innehåll, utveckling och framtid. Dessutom formerades en mindre styrgrupp för att förbereda årsmötenas innehåll, samtidigt som CAN beviljades särskilda medel av Socialdepartementet för att bära det yttersta ansvaret för den löpande driften och koordinationen av projektet.

Resultaten från 1995 sammanställdes av CAN och presenterades av Hibell m.fl. (1997). I rapporten inkluderades ytterligare 3 länder med relativt jämförbara data. Därefter har datainsamlingar genomförts och redovisats vart fjärde år (se referenslistan). Med undantag av 2015 års redovisning har rapporterna getts ut av CAN med Pompidougruppen och senare även the European Monitoring Centre for Drugs and Drug Addiction (EMCDDA) som medutgivare.

Eftersom EMCDDA visat stort intresse för resultaten och ökat sitt engagemang i projektet, parallellt med att Socialdepartementet gradvis minskat finansiering av de internationella delarna, föll det sig naturligt att EMCDDA publicerade 2015 års rapport. Bakom rapporten står samtliga landansvariga, personal från CAN och EMCDDA samt huvudförfattaren Ludwig Kraus med kollegor på Institut für Therapieforschung (Kraus et al, 2016).

Alla länder med landmassa i världsdelen Europa är välkomna att medverka i projektet. Av tabell 1 framgår att antalet länder som deltagit vid de olika datainsamlingsåren har varierat mellan 23 (1995) och 39 (2011). Totalt har 46 olika länder (i några fall regioner) medverkat i åtminstone någon datainsamling. Nästa enkätomgång planeras till våren 2019 och förhoppningsvis medverkar då ett större antal länder än någonsin, liksom att större länder som Tyskland liksom Storbritannien åter kan delta.



# Metoden

Syftet med ESPAD är att samla in jämförbara uppgifter om jämnåriga skolelevers drog-  
ganvändning för så många Europeiska länder som möjligt. För jämförbarhetens skull  
är det viktigt att insamling och bearbetning av datat standardiseras så långt det är  
möjligt. Instruktioner för att genomföra och leverera en datainsamling finns samlade  
i ESPAD:s handbok. Nedan följer en kortfattad beskrivning av de viktigaste momen-  
ten.

Alla länder använder samma frågor. Nationella översättningar och kulturanpass-  
ningar återöversätts till engelska för att upptäcka och korrigera eventuella avvikelser.  
Eventuella landegna frågor får läggas till sist i frågeformuläret. Enkäten ska ta maxi-  
malt en lektion att genomföra. Det är mycket viktigt att alla nationella etiska krav  
fullföljs, vilket i vissa fall exempelvis innebär att vårdnadshavarna måste ge sitt skrift-  
liga tillstånd för medverkan.

Målgruppen är skolelever som fyller 16 år under datainsamlingsåret, det vill säga stu-  
denter födda 1999 i 2015 års undersökning. Urvalsenheten är skolklasser och urvalet  
ska vara riksrepresentativt. På grund av olika omständigheter är inte detta alltid möj-  
ligt och eventuella avvikelser markeras då (se t.ex. Belgien). Alla typer av skolor måste  
vara inkluderade i urvalsramen, undantaget skolor (eller klasser) för elever med sär-  
skilda behov som inte förväntas kunna fullfölja undersökningen självständigt. För  
vissa länder är det nödvändigt att undersöka flera årskurser eftersom målgruppen  
kan vara utspridd beroende på skolsystemets uppbyggnad. Ett riktmärke är att urva-  
let ska generera minst 1 200 rättåriga elever av vardera könet. Länder med små be-  
folkningar, som Färöarna och Lichtenstein, når inte upp till detta men gör å andra  
sidan inte några slumpmässiga urval utan istället undersöks samtliga klasser.

Undersökningen ska genomföras på vårterminen, helst under perioden mars–april.  
Eleverna i en framslumpad klass besvarar undersökningen samtidigt i grupp under  
skrivningsliknande former. Normalt används pappersenkäter men 2015 tillämpade  
fyra länder webenkäter istället. Det är viktigt att anonymiteten är tydlig för respon-  
denterna, därför måste individuella svarskuvert, gemensamma insamlingsboxar eller  
liknande användas för att säkerställa detta. En av de få saker länderna själva avgör är  
om lärare eller forskningsassistenter ska genomföra datainsamlingen och valet görs  
beroende på vilken typ av enkätledare eleverna har störst förtroende för.

Enkätsvaren kodas nationellt, antingen för hand eller med hjälp av skanningsutrust-  
ning (såvida inte webenkät genomförts). Detta görs i centralt fördefinierade datafiler.  
Filerna levereras sedan till databasansvarig som fogar samman dessa till en gemen-  
sam internationell databas. År 2015 stod CAN för detta arbete medan den italienska  
gruppen vid CNR i sin tur fogade samman den nya databasen med de äldre datain-  
samlingarna. Datat justeras centralt för att justera det interna bortfallet samt rensa  
ut individer med uppenbart undermåliga svar (cirka 1–2 % av alla enkäter brukar ren-  
sas bort). Tillsammans med datat levereras också en teknisk rapport som följer en  
given struktur och rör information om urval, representativitet samt datainsamlingens  
karaktär och eventuella problem som uppstått runt denna.

I tabell 2 redovisas några aspekter av hur undersökningen genomfördes i de länder som deltog år 2015. Av tabellen framgår exempelvis att 7 länder hade begränsningar i täckningen då all landyta inte låg till grund för urvalsramen. Till exempel täcktes inte 39 procent av befolkningen i Belgien (Vallonien) eller 1 procent i Finland (Åland). I genomsnitt var omkring 93 procent av invånarna födda 1999 inskrivna i det ordinarie skolsystemet (särskola och liknande ej inräknat). En lika stor genomsnittlig andel täcktes av urvalsramarna. Det finns olika skäl till att urvalsramens täckning inte är fullständig; kanske inte alla årskurser med elever födda 1999 hade inkluderats, eller så hade vissa skoltyper som exempelvis internatskolor undantagits. Totalt deltog 87 procent av de slumpmässigt utvalda klasserna och i genomsnitt var 88 procent av eleverna i de utvalda klasserna närvarande vid datainsamlingen. Genomsnittsåldern för eleverna var 15,8 år. Sverige låg relativt nära genomsnittet för samtliga dessa parametrar.

Utifrån hur väl de olika länderna genomfört datainsamlingen ges kommentarer om eventuella brister som bör beaktas vid tolkningen av resultaten. Ett land (Lettland) bedömdes 2015 ha haft så pass stora problem med datainsamlingen att jämförbarheten äventyrats vilket indikerats i de internationella redovisningarna med att dess resultat redovisades längst ned i resultattabellerna och landet ingår heller inte i medelvärdesberäkningar eller trendjämförelser. Mera information rörande metodologiska överväganden återfinns i Kraus (2016) och desto mera utförligt på [www.espad.org](http://www.espad.org). Några generella slutsatser som dragits om ESPAD-resultaten är följande:

- Enskilda länder kan olika år drabbas av metodproblem, vilka bör beaktas när deras resultat analyseras. Sådana eventuella problem framgår av de enskilda årsrapporterna. I enstaka fall leder detta till att resultaten inte ingår i jämförelserna.
- Det allmänna intrycket är dock att de metodologiska problemen i ESPAD:s datasamlingar varit tämligen begränsade.
- Även om det förekommer att vissa elever överdriver sina drogvanor utgör sannolikt estimaten för användning av illegala droger en underskattning och graden av underrapportering torde dessutom skilja sig något mellan länderna. Det är dock osannolikt att klassificeringen i hög- respektive lågprevalensländer är felaktig på grund av skillnader i underrapportering mellan länder.
- Trots vissa kulturella olikheter bedöms giltigheten av ESPAD-undersökningens resultat vara generellt hög.
- Det är mer relevant att fokusera på storleksordningar snarare än att övertolka enskilda värden, både vid analys av data från enskilda länder och när man tolkar trender samt skillnader länder emellan. Små skillnader mellan länder bör betraktas med försiktighet och speglar inte nödvändigtvis verkliga skillnader.

# Om rapporten

Denna rapport bygger dels på de tidigare internationella redovisningar som släppts av CAN, med Hibell som huvudförfattare (totalt sex stycken, se referenserna). Resultaten för 2015 har hämtats från Kraus (2016) samt den kompletterande redovisning som återfinns på [www.espad.org](http://www.espad.org).

## Länder och medelvärden

Resultaten är inte viktade efter befolkningsstorlek, vilket innebär att små länders resultat har samma betydelse som stora länders när genomsnittsvärdena beräknas. När jämförelser görs med enbart 2015 års resultat ingår 34 länder i ESPAD-genomsnittet. Vilka dessa är framgår av tabell 4. Att det saknas ett land beror på att Lettland inte ingår i medelvärdesberäkningarna till följd av att tekniska problem med undersökningen ledde till alltför osäkra värden.

I figurerna 2, 6 och 10 redovisas Lettland trots osäkra data. I dessa figurer inkluderas även data från Spanien och USA, vilka inkluderats eftersom de har genomfört liknande undersökningar, men utanför ESPAD-projektet. Dessa tre länder ingår dock aldrig i medelvärdesberäkningarna. När trendjämförelser görs används endast de 25 länder<sup>1</sup> som deltog 2015 samt hade deltagit i minst ytterligare tre tidigare datainsamlingar, varav Sverige är ett (se tabell 1).

Till skillnad från svenska skolundersökningen ingår inte "ej svar" i nämnaren utan redovisas separat. Med den redovisningsmetoden kan prevalenserna bli aningen högre i jämförelse, men i och med att svarsbortfallet ligger runt enstaka procentenheter har detta ingen reell betydelse.

I tabellerna kan följande symboler förekomma:

- Inga data existerar.
- .. Data existerar men har bedömts ojämförbara eller befunnits oåtkomliga.
- o Ett procentvärde under 0,5.

## Signifikansberäkningar

I vissa tabeller redovisas om skillnaderna varit signifikanta på femprocentnivån. I dessa beräkningar har tagits hänsyn till att urvalsenheten varit klasser och inte individer. Eftersom viss homogenitet kan förväntas mellan eleverna i en klass (klustrings effekter) kan detta påverka estimatens precision. Signifikanstesterna har genomförts individuellt för varje land.

---

<sup>1</sup> Belgien (Flandern) uppfyller villkoren men har exkluderats p.g.a. begränsad nationell representativitet.

Sådana beräkningar kräver tillgång till individdata, vilket saknats för åren 1995–2003 (liksom för Spanien och USA 2015). Istället har en tumregel att skillnader mindre än  $\pm 3$  procent inte betraktats som signifikanta vid trendjämförelser. Vissa länder gjorde inga urval utan genomförde istället totalundersökningar. Även om det kan hävdas att signifikanstester inte är motiverade i dessa fall har detta ändå genomförts för jämförelsernas skull.

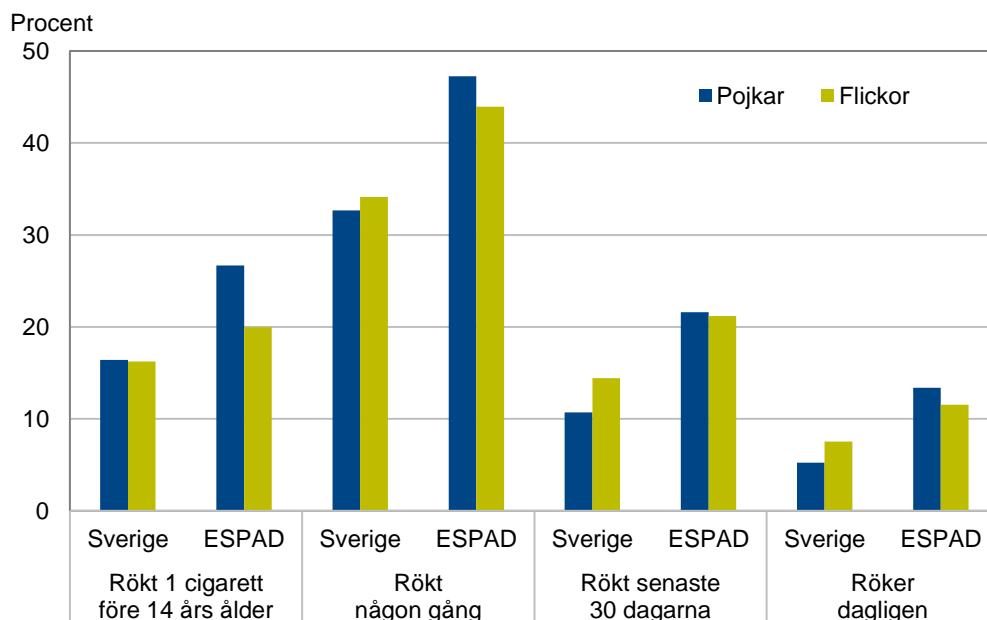
# Resultat

Resultat gällande rökning, alkoholkonsumtion och cannabisanvändning presenteras i de tre följande avsnitten. Dels görs en utförligare genomgång av de senaste resultaten från 2015, där Sverige jämförs med ESPAD-genomsnittet. Denna redovisning görs könsuppdelad. För den mera aktuella konsumtionen (använt senaste 30 dagarna) studeras samtliga länder som deltog i 2015 års datainsamling. Därefter jämförs utvecklingen sedan 1995 i Sverige med ESPAD-länderna med avseende på livstidserfarenhet samt frekvent användning. Sedan följer ytterligare en bild av den långsiktiga utvecklingen och då jämförs Sverige med övriga Norden respektive övriga ESPAD med avseende på månadsaktuell konsumtion.

I ett separat avsnitt redogörs för elevernas erfarenhet av ytterligare ett antal droger, och hur användningen av dessa samvarierar med varandra. Därefter följer en genomgång av hur riskuppfattningen utvecklats för cigaretter, alkohol och cannabis i Sverige samt för ESPAD totalt. Avslutningsvis jämförs de svenska ESPAD-resultaten med de ordinarie årliga svenska skolundersökningarna för att kontrollera om de båda drogvanundersökningarna ger samma bild av utvecklingen.

## Rökning

Fyra olika mått relaterade till cigarettrökning redovisas i diagram 1 (och tabell 3). Av figuren framgår att rökning är mindre vanligt bland svenska 16-åriga skolungdomar

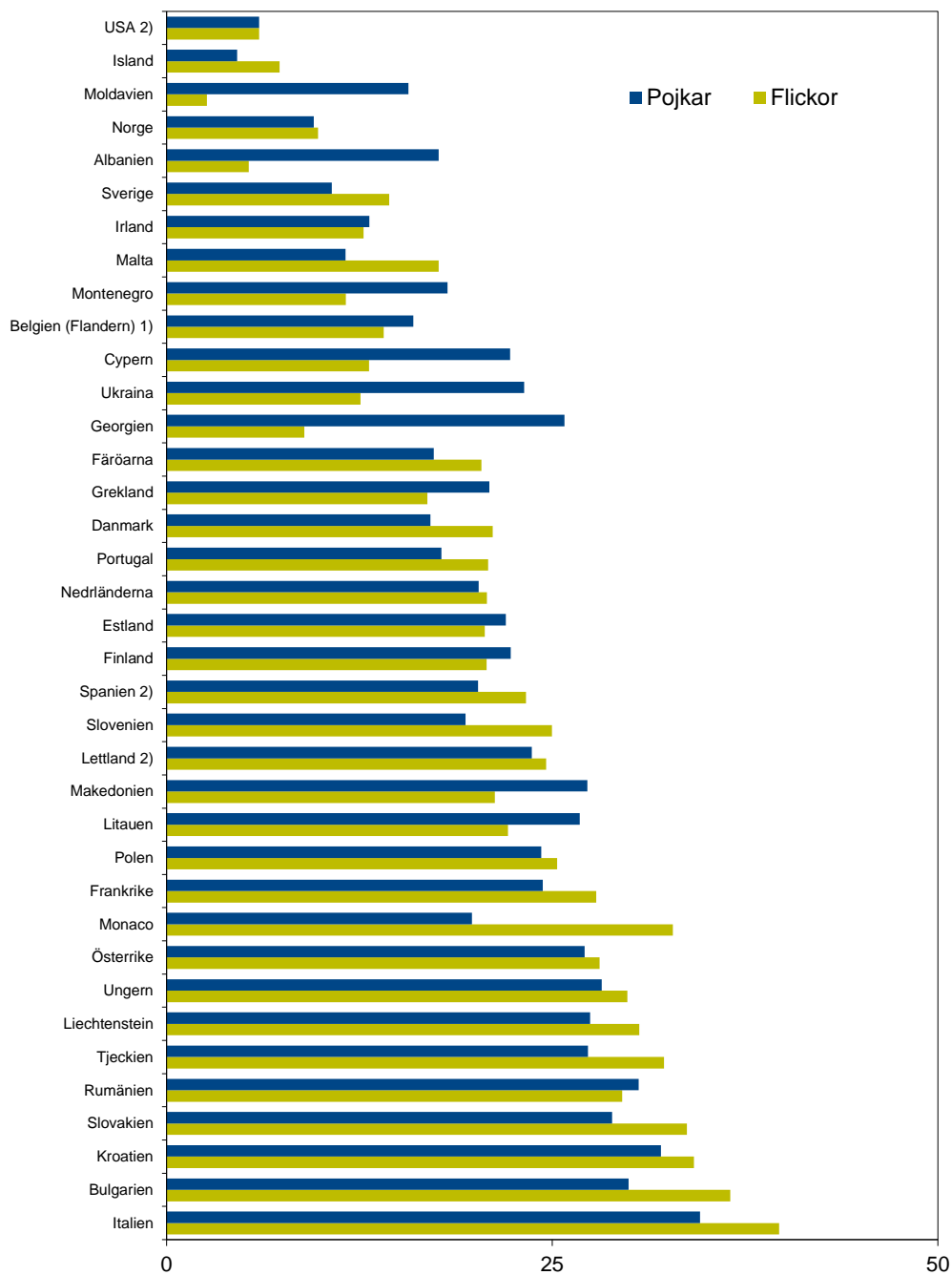


**Diagram 1.** Rökvanor bland svenska elever respektive ESPAD-elever. Andelen som rökt minst 1 cigarett före 14 års ålder, som rökt någon gång, som rökt senaste 30 dagarna samt dagligröker. Procentuell fördelning efter kön. 2015.

jämfört med ESPAD-länderna som helhet. Exempelvis var det bara hälften så stor andel i Sverige som rapporterade dagligrökning och endast 13 jämfört med 21 procent hade rökt under senaste 30 dagarna. Skillnaderna var relativt sett mindre, men ändå tydliga, vad det gällde att ha rökt någon gång samt att ha rökdebuterat före 14 års ålder. Med andra ord hade de svenska ungdomarna prövat cigaretter i mindre utsträckning än ESPAD-ungdomarna och i ännu lägre grad fortsatt att röka.

I Sverige var könsskillnaderna relativt små, och när de förekom tenderade flickorna att rapportera något mera omfattande erfarenhet av rökning; exempelvis hade 11 procent av pojkarna rökt senaste 30 dagarna jämfört med 14 procent av flickorna (en statistiskt säkerställd skillnad). Genomsnittresultat för samtliga ESPAD-länder visade snarare på ett motsatt förhållande, även om könsskillnaderna för den mera regelbundna konsumtionen var förhållandevis marginella.

I diagram 2 och tabell 4 redovisas andelen som rökt senaste 30 dagarna land för land. Av tabellen framgår om könsskillnaderna är statistiskt signifikanta eller ej. Förutom de 35 länder som deltog 2015 ingår även Spanien och USA eftersom de genomfört snarlika undersökningar som bedömts vara möjliga att jämföra, även om viss försiktighet bör iaktas vid jämförelserna (vilket också gäller Lettland).



**Diagram 2.** Andelen som rökt cigaretter senaste 30 dagarna efter land och kön. Procent.

1) Belgien (Flandern), Cypern och Moldavien: Begränsad geografisk täckning.

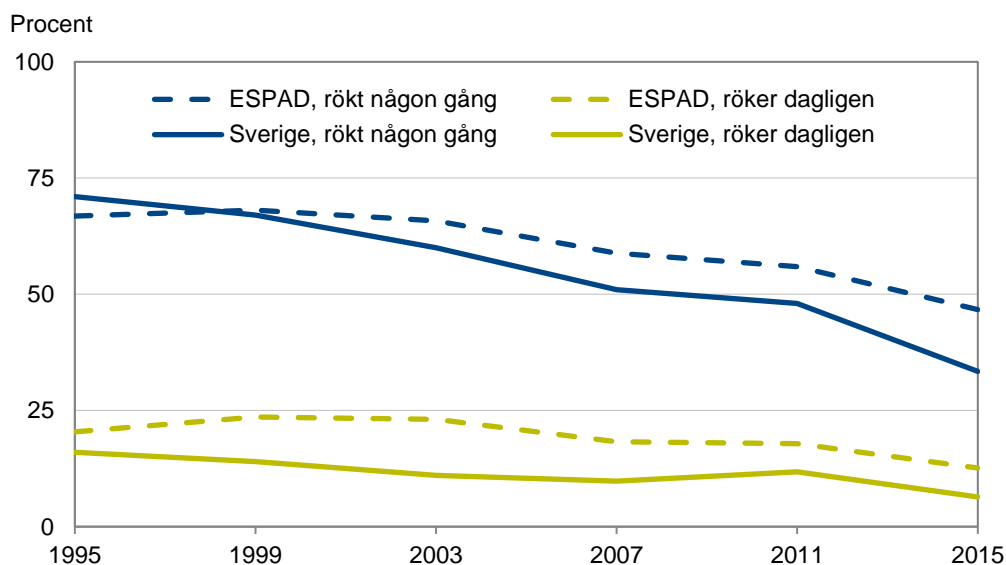
2) Lettland, Spanien och USA: Begränsad jämförbarhet.

Av figuren framgår att månadsaktuell rökning var vanligast i Italien, Bulgarien, Kroatien och Slovakien där över 30 procent av eleverna uppgett detta. I samtliga dessa länder var aktuell rökning vanligare bland flickorna. Sverige placerade sig som sexa från slutet (13 % hade rökt senaste 30 dagarna). Särskilt låga – mellan 6 och 9 procent – var värdena i Moldavien, Island och USA. Påtagliga könsskillnader återfanns i Al-

banien, Georgien och Moldavien där rökning var mer än dubbelt så vanligt bland poj-  
karna. Omvända könsskillnader var tydligast för Monaco och Malta, men inte lika  
uttalade.

Eftersom ESPAD genomförts vart fjärde år med start 1995 finns nu en tjugoförårig tids-  
serie med sex mätpunkter. I diagram 3 (och tabell 5) redovisas hur två rökrelaterade  
mått utvecklats i Sverige respektive i de 25 ESPAD-länder som dels deltog 2015 men  
också deltagit vid minst tre ytterligare undersökningstillfällen. Av figuren framgår att  
såväl dagligrökning som att någon gång ha provat att röka har minskat under peri-  
oden. I synnerhet har andelen svenska elever som rökt någon gång minskat (från 71  
till 33 %). År 1995 låg andelen 4 procentenheter över ESPAD-medelvärdet men 2015  
var andelen 14 procentenheter under medlet. För dagligrökning har Sverige legat un-  
der ESPAD-genomsnittet hela tidsperioden.

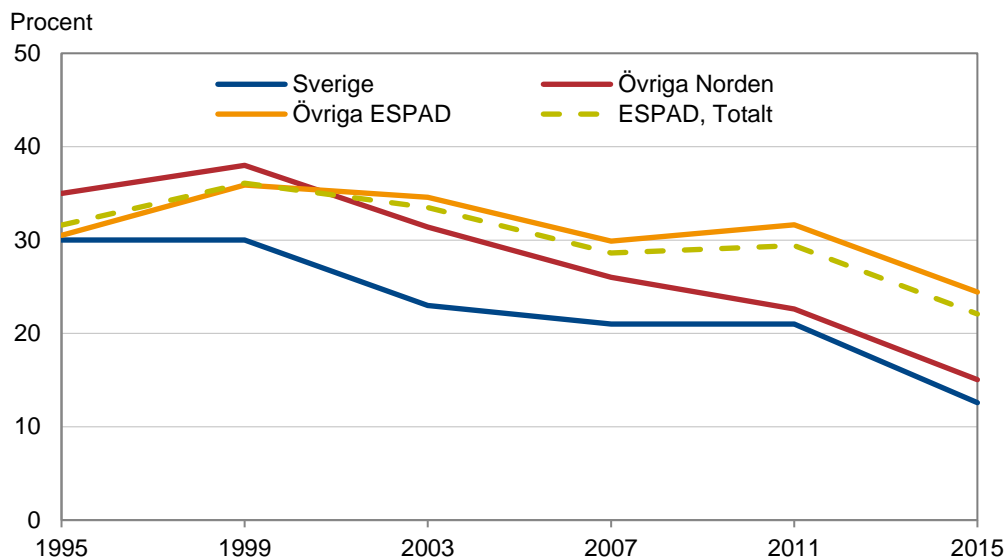
Diagram 4 visar utvecklingen i Sverige, övriga 5 nordiska länder, övriga 19 ESPAD-  
länder samt det totala ESPAD-genomsnittsvärdet för rökning under de senaste 30  
dagarna. I tabell 6 finns dessutom denna information enskilt redovisad för samtliga  
25 länder som ingår. I tabellen är det för varje land markerat om förändringarna varit  
statistiskt signifikanta. Exempelvis framgår att i fyra länder var läget oförändrat mot  
2011 och att i övriga länder hade rökningen minskat 2015 jämfört med 2011.



**Diagram 3.** Rökvanor bland svenska elever respektive ESPAD-elever i 25 länder <sup>a)</sup>. Andelen som  
rökt någon gång respektive dagligröker. 1995–2015.

a) De 25 länder som deltagit 2015 samt vid minst tre ytterligare tillfällen.





**Diagram 4.** Andelen elever som rökt cigaretter senaste 30 dagarna i Sverige, övriga Norden, övriga ESPAD samt i ESPAD totalt <sup>a)</sup>. 1995–2015.

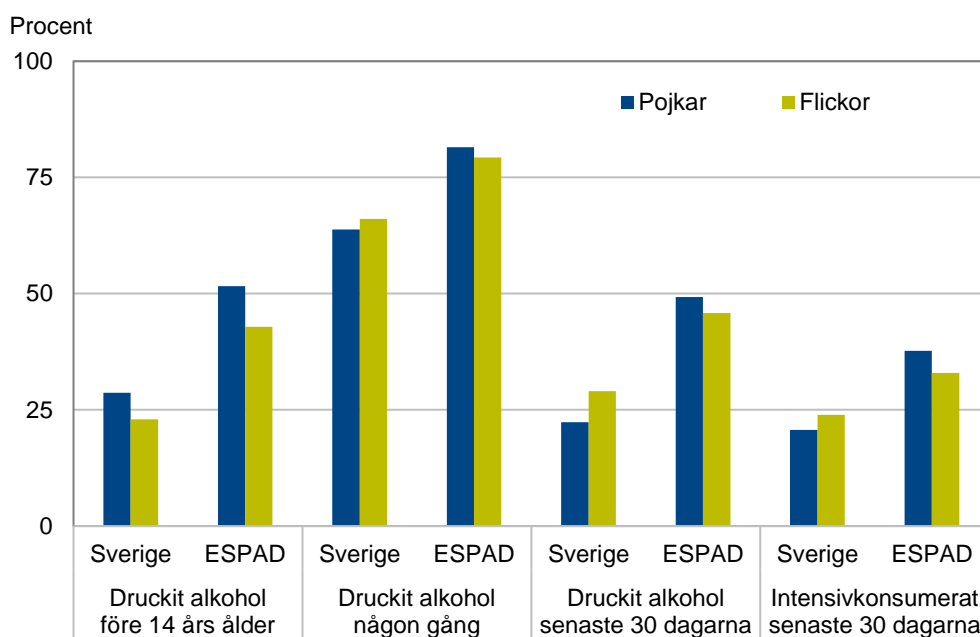
a) De 25 länder som deltagit 2015 samt vid minst tre ytterligare tillfällen.

Av diagrammet framgår att andelen som rökt senaste 30 dagarna har sjunkit i samtliga jämförda grupper över tid men att nedgången påbörjades först efter 1999. I början av tjugooårsperioden låg de tre regionernas resultat ganska nära varandra men gapet har vidgats i och med de kraftigare nedgångar som inträffat i Sverige liksom i övriga Norden.

Under hela perioden uppvisar Sverige lägre värden än de övriga grupperna i diagrammet. Ett enskilt land där den exceptionellt positiva utvecklingen bör framhållas är Island. Landet inledde 1995 med 32 procent som rökt senaste 30 dagarna, det vill säga på samma nivå som medlet för ESPAD, medan 2015 års siffra var ner i 6 procent. Detta var den lägsta andelen av alla de 25 länder som ingår i jämförelsen. Den kraftiga nedgången har varit mer eller mindre kontinuerlig. Det nordiska land där rökning senaste 30 dagarna tenderar att ha varit genomgående hög under perioden är Finland, även om en nedgång skett även där (22 % 2015). Inte i något land förekommer kontinuerliga ökning. Italien och Rumänien hör till länder där det dock saknas tecken på förbättringar.

## Alkoholkonsumtion

I diagram 5 (och tabell 7) redovisas fyra alkoholrelaterade mått. Av figuren framgår att Sverige ligger under ESPAD-medel för samtliga av dessa mått. Till exempel är andelen som druckit alkohol före 14 års ålder hälften så stor i Sverige jämfört med ESPAD:s genomsnitt 2015 (26 resp. 47 %). Värdena är av samma storleksordning vad gäller att ha konsumerat alkohol senaste 30 dagarna. För Sveriges del är det ingen



**Diagram 5.** Alkoholvanor bland svenska elever respektive ESPAD-elever. Andelen som berusat sig före 14 års ålder, som druckit alkohol någon gång samt druckit alkohol respektive intensivkonsumerat<sup>a)</sup> senaste 30 dagarna. Procentuell fördelning efter kön. 2015.

a) Med intensivkonsumtion menas att dricka motsvarande minst en helflaska vin vid ett och samma tillfälle.

större skillnad vad gäller att ha druckit överhuvud taget de senaste 30 dagarna som för att ha intensivkonsumerat<sup>2</sup> under samma tidsperiod. För ESPAD-länderna totalt sett var skillnaden större, vilket pekar på att drickandet i Sverige är mera berusningsorienterat. Samtidigt får det konstateras att det var en lägre andel elever som rapporterade intensivkonsumtion i Sverige (22 jämfört med 35 %).

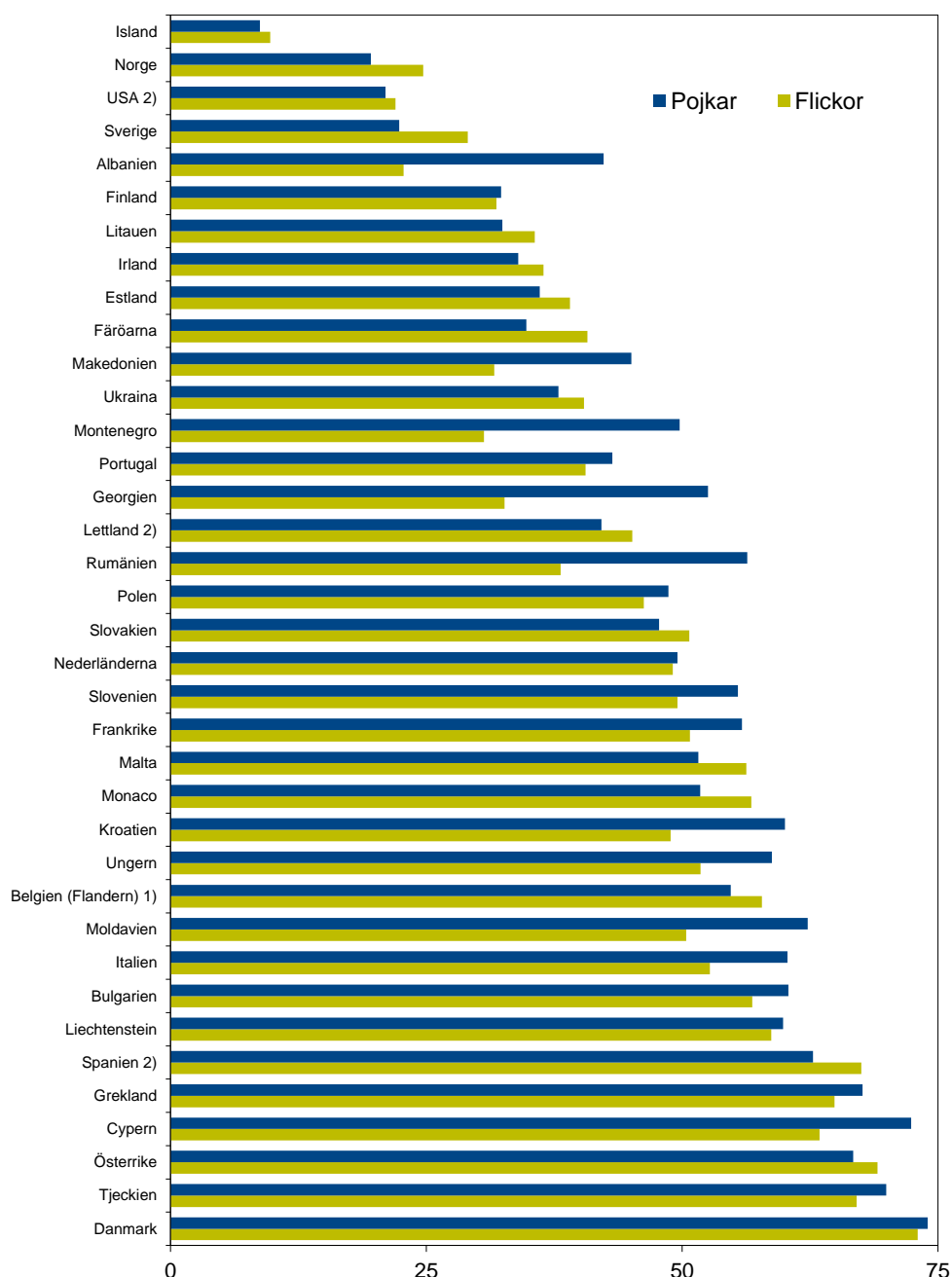
Skillnaderna var relativt sett som minst vad det gällde att ha druckit någon gång, vilket 65 procent hade gjort i Sverige jämfört med ESPAD-medlet på 80 procent. Överlag var könsskillnaderna små, såväl i Sverige som ESPAD som helhet. Förutom för måttet om tidig alkoholdebut låg de svenska flickornas resultat något högre än pojkarnas. För ESPAD som helhet rapporterade dock pojkarna något högre värden på samtliga fyra alkoholmått.

I diagram 6 och tabell 4 redovisas, land för land, andelen som druckit alkohol senaste 30 dagarna. Av figuren framgår att månadsaktuell alkoholkonsumtion var vanligast i Danmark, Tjeckien, Österrike och Cypern där ca 70 procent av eleverna druckit under senaste månaden. Med undantag för Cypern där pojkarna i signifikant högre grad konsumerat alkohol var könsskillnaderna små för dessa fyra länder.

Sverige kom på fjärde plats från botten med Norge och USA på nästan samma nivå (runt 24 %). Ett särskilt lågt värde uppmättes i Island (9 %). Normalt var pojkarna i

<sup>2</sup> Med intensivkonsumtion menas att vid ett och samma tillfälle ha konsumerat en mängd alkohol som motsvarar ungefärligen minst en helflaska vin.

majoritet vad det gällde att ha druckit senaste månaden men i Norge och Sverige var det signifikant fler flickor som rapporterade detta. Inte i något Nordiskt eller Baltiskt land var pojkarna i majoritet. Påtagliga könsskillnader återfanns i Albanien, Montenegro, Georgien och Rumänien där pojkarna rapporterade alkoholkonsumtion senaste månade avgjort mera frekvent än flickorna. Av tabell 4 framgår i vilka övriga länder könsskillnaderna var statistiskt signifikanta, vilket totalt sett var fallet för cirka hälften av länderna.



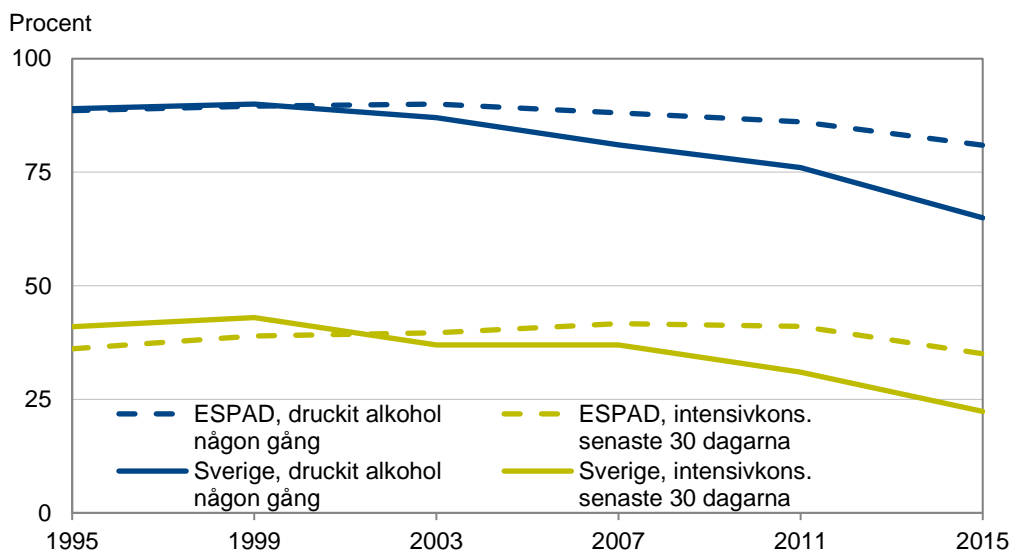
**Diagram 6.** Andelen som druckit alkohol senaste 30 dagarna efter land och kön. Procent.

1) Belgien (Flandern), Cypern och Moldavien: Begränsad geografisk täckning.

2) Lettland, Spanien och USA: Begränsad jämförbarhet.

Bland de som druckit senaste månaden i 2015 års undersökning uppgav eleverna i Liechtenstein, Cypern och Belgien att detta hänt omkring 8 gånger i genomsnitt. I andra änden av skalan låg Sverige, Estland, Island, Norge och Finland med frekvenser på genomsnittligt drygt 3 konsumtionstillfällen under senaste 30 dagarna (Kraus et al, 2016).

Av diagram 7 (och tabell 8) framgår att andelen som någon gång druckit alkohol har minskat över tid i Sverige. År 1995 var andelen 89 procent, samma som ESPAD:s genomsnitt, medan den var nere i 65 procent 2015. Även ESPAD:s genomsnitt har fallit under perioden men nedgången inleddes senare och har inte alls varit lika kraftig. Intensivkonsumtionen för alla ESPAD-länder sammantaget uppvisar en nedgångstendens år 2015 men för Sveriges del har den sjunkit mer eller mindre successivt sedan 1999 (från 43 till 22 %).



**Diagram 7.** Alkoholverksamhet bland svenska elever respektive ESPAD-elever i 25 länder <sup>a)</sup>. Andelen som druckit alkohol någon gång respektive Intensivkonsumerat <sup>b)</sup> senaste 30 dagarna. 1995–2015.

a) De 25 länder som deltagit 2015 samt vid minst tre ytterligare tillfällen.

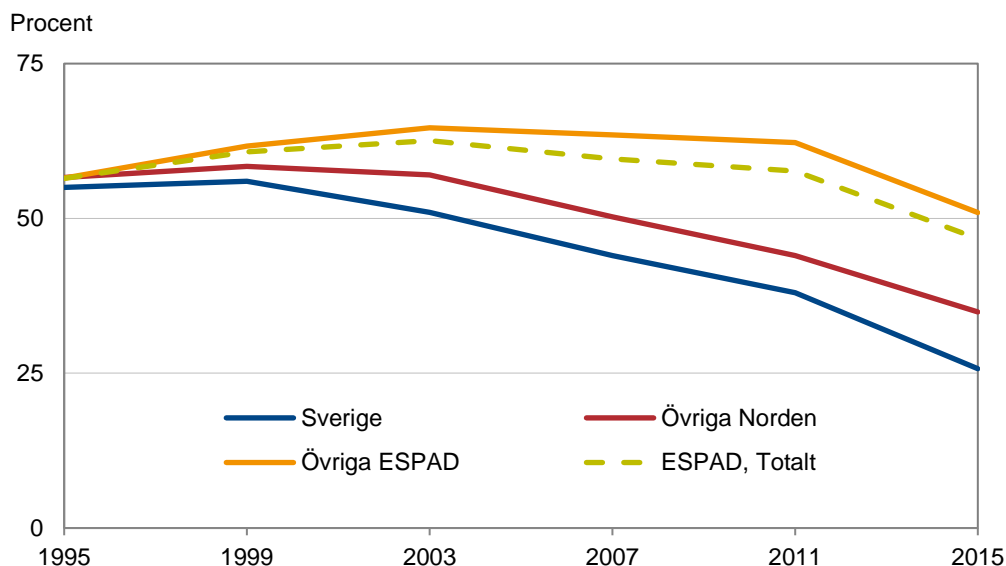
b) Med intensivkonsumtion menas att dricka motsvarande minst en helflaska vin vid ett och samma tillfälle.

Diagram 8 visar utvecklingen i Sverige, övriga Norden, övriga 19 ESPAD-länder samt det totala ESPAD-genomsnittsvärdet för alkoholkonsumtion under de senaste 30 dagarna. I tabell 9 finns denna information enskilt redovisad för samtliga 25 länder som ingår i trendmättet och det framgår dessutom om förändringarna över tid varit statistiskt signifikanta.

Diagrammet visar att andelen som druckit senaste 30 dagarna år 1995 var likartad i samtliga jämförda regioner (drygt 55 %). För Sveriges del påbörjades en nedgång efter 1999 och 2015 års värde var nere i 26 procent. Med andra ord har den månadsaktuella alkoholkonsumtionen halverats i Sverige. Även övriga Norden uppvisar en nedgång, men inte lika tydligt. För övriga ESPAD-länder inträffar en svag uppgång som vänds nedåt i någon större grad först i samband med 2015 års undersökning.

Ett enskilt land vars utveckling är värd att framhålla är återigen Island. Landet inledde 1995 på samma nivå som medelvärdet för alla länder men 2015 var det endast 9 procent som druckit alkohol senaste månaden, ett exceptionellt lågt värde i sammanhanget, med Norge på näst sista plats (22 %). Islands nedgång har varit konstant och signifikant under alla mätningar och mellan 2011 och 2015 närmast halverades andelen som druckit alkohol senaste månaden. Kraftiga nedgångar i senaste mätningen kan noteras även för Norge, Estland och Litauen. Inte något land ökar signifikant mellan dessa två år. Inte i något land förekommer heller kontinuerliga uppgångar tidigare under perioden men Cypern och Rumänien uppvisar ett relativt oförändrat läge.

Danmark är ett annat Nordiskt land som utmärker sig på detta alkoholtmätt. Även här har andelen 30-dagarskonsumenter sjunkit, från 85 procent 1999 till 73 procent 2015. Trots detta är nivåerna fortfarande klart över genomsnittet. Faktum är att endast 2011 uppvisar något annat enskilt land högre värden än Danmark och det var Tjeckien som låg 3 procentenheter högre detta år.



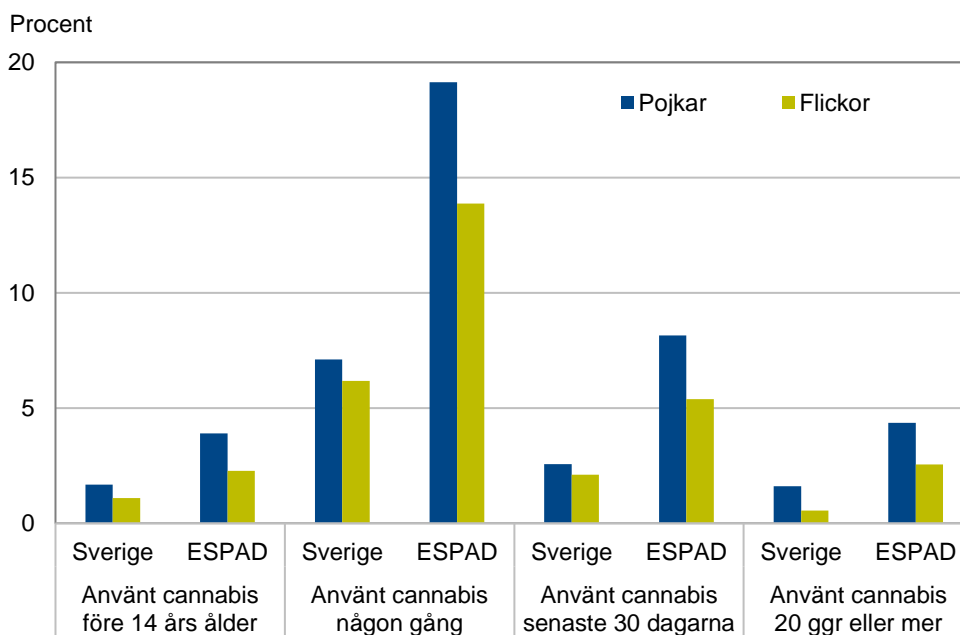
**Diagram 8.** Andelen elever som druckit alkohol senaste 30 dagarna i Sverige, övriga Norden, övriga ESPAD samt i ESPAD totalt <sup>a)</sup>. 1995–2015.

a) De 25 länder som deltagit 2015 samt vid minst tre ytterligare tillfällen.

## Cannabisanvändning

I genomsnitt rapporterade 18 procent av eleverna i ESPAD att de någon gång använt narkotika<sup>3</sup>. I Sverige var andelen 8 procent. I samtliga länder var cannabis (hasch och marijuana) den vanligaste enskilda narkotikatypen; totalt hade 16 procent provat detta och i Sverige var motsvarande andel 7 procent. Fem respektive 3 procent hade provat andra droger än cannabis (se tabell 13). Eftersom cannabis var den enda enskilda framträdande narkotikasorten ägnas följande avsnitt åt denna substans medan övriga illegala droger behandlas gemensamt och mera kortfattat i nästkommande avsnitt.

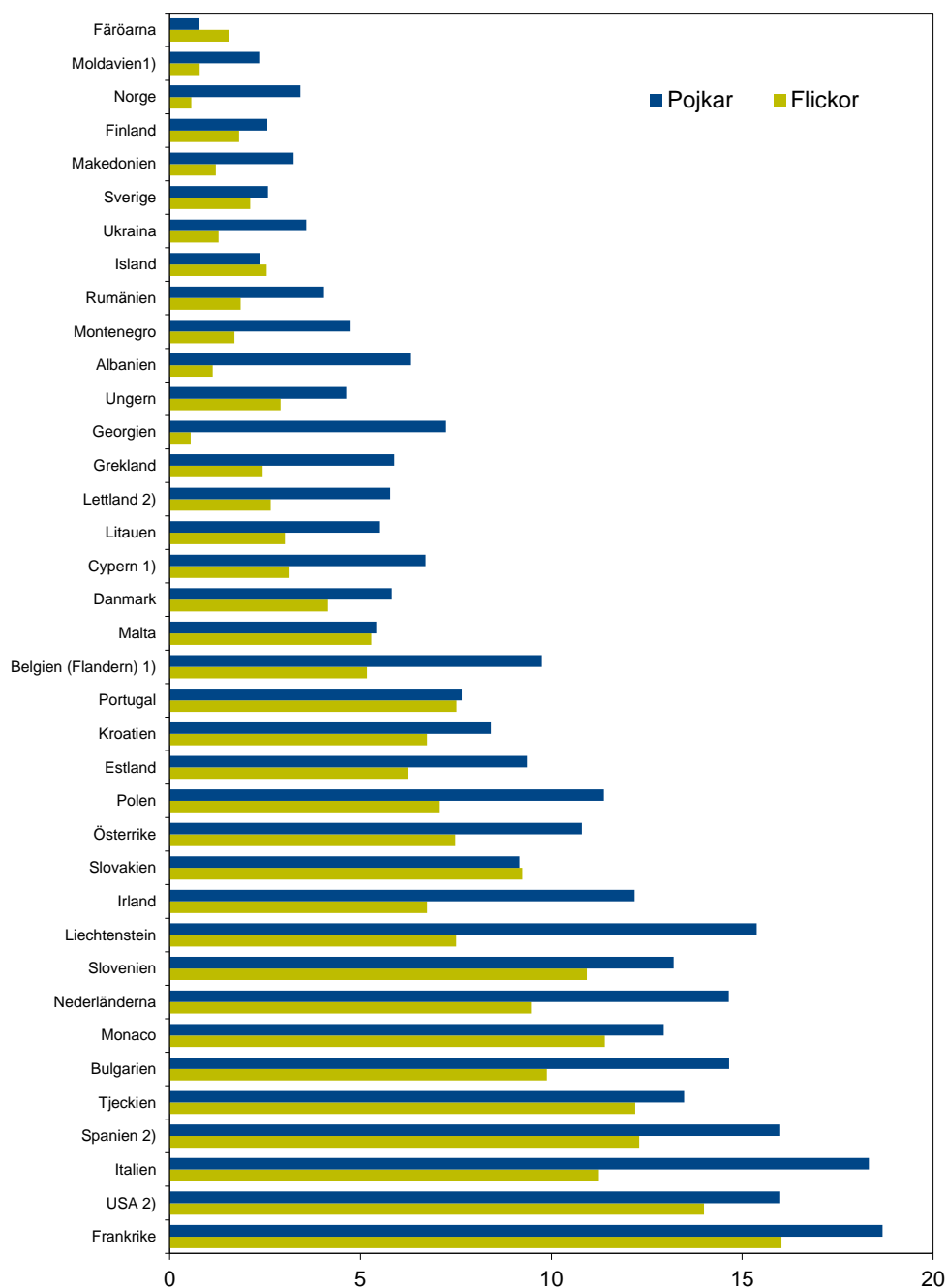
I diagram 9 och tabell 10 redovisas fyra cannabisrelaterade mått. Av figuren framgår att Sveriges resultat aldrig når ens hälften av medelvärdet för ESPAD. För användning senaste 30 dagarna respektive använt cannabis 20 gånger eller mer så ligger de svenska värdena endast på en tredjedel av ESPAD-medlet. Cannabiskonsumtion är med andra ord relativt ovanligt i Sverige. Genomgående var det pojkarna som tenderade att rapportera mera omfattande cannabiserfarenheter, såväl i Sverige som i ESPAD totalt.



**Diagram 9.** Cannabisvanor bland svenska elever respektive ESPAD-elever. Andelen som använt cannabis före 14 års ålder, som använt cannabis någon gång, som använt cannabis senaste 30 dagarna samt använt cannabis 20 gånger eller mer. Procentuell fördelning efter kön. 2015.

<sup>3</sup> Med narkotika avses i denna undersökning cannabis, amfetamin, kokain, crack, ecstasy, LSD/andra hallucinogener, heroin och GHB.

I diagram 10 och 4 redovisas, land för land, andelen som använt cannabis senaste 30 dagarna. Av figuren framgår att månadsaktuell cannabiskonsumtion var vanligast i Frankrike och USA (ca 15 % prevalens). I botten återfinns Island, Ukraina, Sverige, Makedonien, Finland, Norge, Moldavien och Färöarna med värden runt 2 procent (Sverige på 6:e plats från botten). Jämfört med cigaretter och alkohol var det, relativt sett, ett betydligt större avstånd mellan hög- och lågprevalensländer för cannabis.



**Diagram 10.** Andelen som använt cannabis senaste 30 dagarna efter land och kön. Procent.

1) Belgien (Flandern), Cypern och Moldavien: Begränsad geografisk täckning.

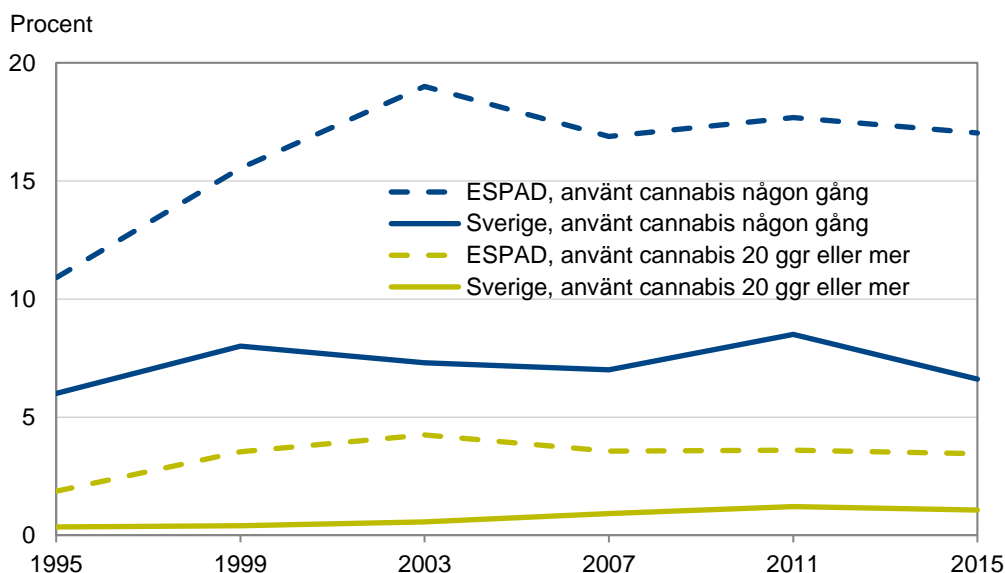
2) Lettland, Spanien och USA: Begränsad jämförbarhet.

I 17 av 25 länder var det signifikant fler pojkar som rapporterade cannabisanvändning senaste 30 dagarna och inte i något fall var förhållandet det omvända.

Av diagram 11 (och tabell 11) att döma har andelen som någon gång har provat cannabis fluktuerat något i Sverige men i praktiken är förändringarna tämligen marginella. Diagrammets skala kan göra att förändringar uppfattas som större än vad de är, men det är endast maximalt 2 procentenheter som skiljer från ett år till ett annat. År 1995 var det 6 procent som provat cannabis och 2015 var motsvarande värde 7 procent. För alla 25 länder som ingår i ESPAD:s medelvärde ökade andelen från 11 procent 1995 till 19 procent 2003. Därefter har även denna nivå varit relativt stabil och 2015 var det 17 procent som uppgav att de provat cannabis.

Andelen som använt cannabis 20 gånger eller oftare följde ungefär samma trend som för livstidserfarenheten för ESPAD-gruppen som helhet. År 2015 var det 3 procent av eleverna som använt cannabis så pass frekvent. För de svenska eleverna var motsvarande siffra 1 procent. Även om skillnaderna är små och icke signifikanta kan det ändå noteras att det finns en kontinuerlig ökningstendens i andelen svenska elever som använt cannabis 20 gånger eller oftare; i slutet av perioden var det tre gånger så stor andel som uppgav detta jämfört med periodens början.

Under hela perioden hade runt 20 procent av de cannabiserna ESPAD-eleverna använt drogen 20 gånger eller mer. För Sveriges del ökade motsvarande proportioner från 6 till 16 procent. Användningsfrekvensen bland svenska elever som använt cannabis har alltså blivit mera lik konsumtionsfrekvensen i hela ESPAD. Detta framgår också av den internationella redovisningen av Kraus m.fl. (2016) där det genomsnittliga antalet användningstillfällen för elever som använt cannabis senaste 12 månaderna är i princip detsamma i Sverige som i hela ESPAD (omkring 10 för pojkar och 7 för flickor).



**Diagram 11.** Cannabisvanor bland svenska elever respektive ESPAD-elever i 25 länder <sup>a)</sup>. Andelen som använt cannabis 20 gånger eller mer. 1995–2015.

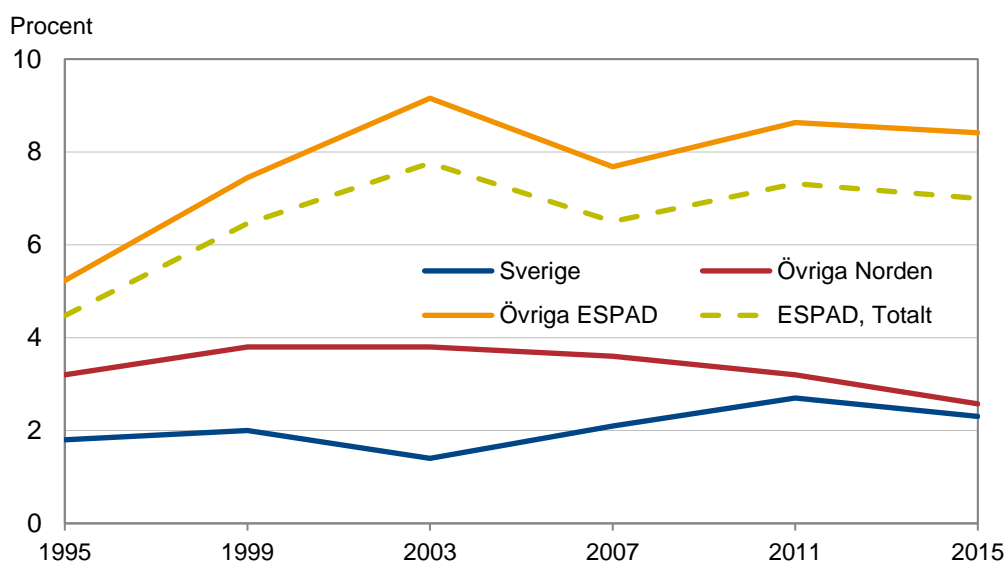
a) De 25 länder som deltagit 2015 samt vid minst tre ytterligare tillfällen.



Diagram 12 visar utvecklingen i Sverige, övriga Norden, övriga 19 ESPAD-länder samt det totala ESPAD-genomsnittsvärdet för cannabiskonsumtion under de senaste 30 dagarna. I tabell 12 återfinns dessutom denna information enskilt redovisad för samtliga 25 länder som ingår i trendanalysen.

Diagrammet visar bland annat att andelen som använt cannabis senaste 30 dagarna var likartad i Sverige och de övriga nordiska länderna 2015 samtidigt som gapet var större före 2011 års mätning. För ESPAD som helhet var det en uppgång av den månadsaktuella cannabisanvändningen fram till 2003 men därefter ett tämligen oförändrat läge.

Ett enskilt nordiskt land vars utveckling är värd att framhålla är Danmark, där andelen som använt cannabis senaste månaden fallit från 10 till 5 procent mellan 2007 och 2015. Fortfarande är dock Danmark det nordiska land där andelen som använt cannabis senaste månaden är högst. Andra länder med tydliga nedgångar är Irland (från 19 % 1995 till 10 % 2015), Tjeckien (från 19 % 2003 till 13 % 2015). Uppgångar märks exempelvis för Bulgarien (från 4 % 1999 till 12 % 2015) och Polen (från 3 % 1995 till 9 % 2015). Detta indikerar att även om medelvärdet för ESPAD varit relativt oförändrat mellan 1999 och 2015 så har det skett motgående förändringar inom länder, som på det aggregerade planet i mångt och mycket tagit ut varandra.



**Diagram 12.** Andelen elever som använt cannabis senaste 30 dagarna i Sverige, övriga Norden, övriga ESPAD samt i ESPAD totalt <sup>a)</sup>. 1995–2015.

a) De 25 länder som deltagit 2015 samt vid minst tre ytterligare tillfällen.

## Erfarenhet av olika substanstyper

I detta avsnitt redovisas livstidserfarenhet av ett antal substanser samt hur användningen av dessa samvarierar. Av tabell 13 framgår precis som i tidigare avsnitt att erfarenheter av cigaretter, alkohol och cannabis var klart högre i ESPAD som helhet jämfört med Sverige. Även narkotikaerfarenheter totalt, och i någon mån användning av annan narkotika utöver cannabis, var mindre vanligt i Sverige.

Att ha använt sömnmedel eller lugnande medel utan egen läkarförskrivning uppgavs av ungefär lika många i Sverige som i ESPAD som helhet (ca 6,5 %). Också att ha använt smärtstillande läkemedel i berusningssyfte var lika vanligt i båda grupperna (ca 3 %), liksom att ha blandat alkohol med läkemedel i berusningssyfte (återigen ca 3 %). Överlag tenderade flickorna att rapportera något mera läkemedelserfarenheter, medan det omvända gällde för narkotika.

För sniffning, nya psykoaktiva substanser (NPS) och anabola steroider var det inga nämnvärda skillnader mellan könen, och inte heller mellan Sverige och ESPAD totalt. Runt 7 procent av eleverna hade sniffat, 4 procent hade använt NPS och 1 procent hade provat anabola steroider. Av tabell 13 framgår också att drygt 30 procent av de svenska eleverna överhuvudtaget inte använt någon av de droger som redovisas, och att denna andel bara var hälften så stor i ESPAD totalt.

I tabell A redovisas samvariationen av livstidserfarenhet mellan de substanser som presenterats i tabell 13, utom för anabola steroider eftersom ytterst få uppgett erfarenhet av detta (endast 14 elever). I kolumnen till vänster om de olika bastalen framgår hur stor andel av eleverna i Sverige som provat respektive substans. Även för några av läkemedelsmåttan är bastalen låga, vilket påkallar viss försiktighet vid tolkningen av resultaten. Tabellen är uppbyggd så att samma substans förekommer såväl radvis (substans A) som kolumnvis (substans B). På första raden exempelvis återfinns de som rökt cigaretter och man kan följa raden och se hur denna grupp svarat gällande livstidserfarenhet av de övriga substanserna.

**Table A.** Livstidserfarenhet av substans B förutsatt livstidserfarenhet av substans A. Procent. Sverige (n=2 554). 2015.

Substans A	Livstidserf. (%)	Antal (n)	Substans B									
			Cig	Alk	Nark tot.	Can-na-bis	Annan nark	Sömn Lugn	Smärtst	Alk. o läk.	Sniffning	NPS
Cigaretter	33	851	.	94	21	19	8	14	7	7	14	9
Alkohol	65	1639	48	.	11	10	4	8	4	4	10	5
Narkotika totalt <sup>a)</sup>	8	201	89	91	.	85	40	29	19	19	30	29
Cannabis	7	168	93	96	(100)	.	28	26	18	17	28	31
Annan narkotika än cannabis <sup>b)</sup>	3	80	86	91	(100)	62	.	44	35	34	51	41
Sömnmedel/ Lugnande <sup>c)</sup>	7	176	65	80	32	25	20	.	23	19	24	20
Smärtstillande <sup>d)</sup>	3	69	83	92	55	45	41	60	.	47	47	39
Alkohol och läkemedel <sup>e)</sup>	3	72	86	96	51	40	38	47	45	.	43	32
Sniffning <sup>f)</sup>	7	187	62	90	32	25	21	23	17	17	.	18
NPS <sup>g)</sup>	4	95	76	88	61	55	35	38	28	24	36	.

a) Narkotika totalt inkluderar cannabis, amfetamin, kokain, crack, ecstasy, LSD/andra hallucinogener, heroin och GHB.

b) Annan narkotika än cannabis inkluderar amfetamin, kokain, crack, ecstasy, LSD/andra hallucinogener, heroin och GHB.

c) Sömnmedel eller lugnande medel utan egen läkarförskrivning.

d) Smärtstillande läkemedel i russyfte.

e) Alkohol blandat med läkemedel i russyfte.

f) I enkäterna exemplifieras med nationellt relevanta exempel på sniffning.

g) NPS=Nya psykoaktiva substanser, i Sverige ofta benämnda nättdroger, RC-droger, nya syntetiska droger etc.

Totalt har 33 procent någon gång rökt cigaretter (851 elever). Av dessa har 94 procent exempelvis även provat att dricka alkohol och 21 procent har använt narkotika. Detta är klart högre nivåer jämfört med värdena för samtliga elever. Av alla substanserna i tabellen var det flest (två tredjedelar) som hade provat alkohol. Detta medför i sin tur att denna grupp avviker allra minst från medelvärdet vad gäller att ha provat olika droger och drogkombinationer eftersom en klar majoritet av de svarande använt alkohol.

Relativt få elever hade å andra sidan använt alkohol och läkemedel i berusningssyfte respektive smärtstillande läkemedel i russyfte (ca 70 personer vardera). Samtidigt var dessa elever de mest belastade vad det gällde annan substansanvändning. Exempelvis hade 9 av 10 rökt cigaretter eller använt alkohol och ca hälften hade använt sömnmedel/lugnande medel eller provat att sniffa. Gruppen som använt narkotika (totalt 8 %) var dock cirka 3 gånger så stor, samtidigt som dessa elever också rapporterade relativt omfattande erfarenheter av övriga droger.

Det kan konstateras att erfarenhet av narkotika således kan ge en ganska god indikation på en relativt omfattande erfarenhet även av andra droger. Samtidigt är det viktigt att påpeka att tabellen endast redovisar samvariationer, utan att säga något om i vilken ordning eleverna debuterar med olika droger eller att det skulle finnas något kausalt samband mellan användning av olika substanser. Mer troligt är kanske att det

finns bakomliggande faktorer till en omfattande droganvändning, inte att användning av en viss specifik drog skulle leda till användning av en annan.

## Riskuppfattningens utveckling

Ett sätt att mäta inställningen till droganvändning är att fråga respondenterna hur pass riskabelt de anser att det är att använda olika droger. Frågorna som används i ESPAD är hämtade från undersökningen Monitoring the Future som pågått under många år i USA. Där har man kunnat konstatera att förändringar över tid i riskuppfattning har skett parallellt med, eller rent av föregått kommande förändringar i konsumtionen. Ju färre som uppfattar exempelvis marijuanaanvändning som ett riskabelt beteende, desto fler är det som kommer att använda marijuana (Miech et al, 2016).

I en analys av ESPAD-data insamlat år 2007 fann man att faktorer kopplade till ungdomars närmiljö samvarierade med om man använt cannabis (Kraus, 2013). Att ha många vänner som använde cannabis, att uppleva hög tillgänglighet på drogen samt att uppfatta den som mindre riskabelt att använda var associerat med förhöjd cannabisanvändning på individnivå. Även på landnivå var dessa faktorer kopplade till förhöjd konsumtion, medan riskuppfattningsmättet dessutom även var associerat med konsumtionens omfattning (frekvens).

I ESPAD tillfrågas eleverna hur stor risk de tror att det är att skadas fysiskt eller psykiskt om man använder olika droger i olika omfattning<sup>4</sup>. Frågan besvaras med 'ingen risk', 'liten risk', 'måttlig risk', 'stor risk' eller 'vet ej'.

I diagram 13a–c redovisas svaren för två mått vardera gällande cigaretter, alkohol respektive cannabis och det är endast andelarna som svarat "stor risk" som presenteras. För varje substans presenteras riskuppfattningen för regelbunden respektive mera sporadisk konsumtion. Utvecklingen för svenska elevers uppfattning 1995–2015 jämförs med europeiska elevers svar på samma frågor.

Att röka cigaretter sporadiskt bedömdes av eleverna som något mera riskabelt 2015 jämfört med 1995. Samtidigt har en viss mildring skett för Sveriges del efter 2007 i andelen som bedömer att sporadisk rökning är förknippat med stor risk (-4 procentenheter). År 2015 svarade totalt cirka 10 procent av eleverna i båda grupperna att det var stor risk att skadas av sporadisk rökning.

Desto större andelar fann dagligrökning av minst ett paket cigaretter vara förknippat med stora risker, men även här har det skett en nedgång för svensk del, från 71 procent 2003 till 53 procent 2015. För ESPAD som helhet låg andelen relativt stabilt på ca 66 procent under hela perioden.

I linje med vad som sades inledningsvis om cannabis i de amerikanska undersökningarna kunde man ha förväntat sig att dagligrökningen i Sverige skulle ha ökat under

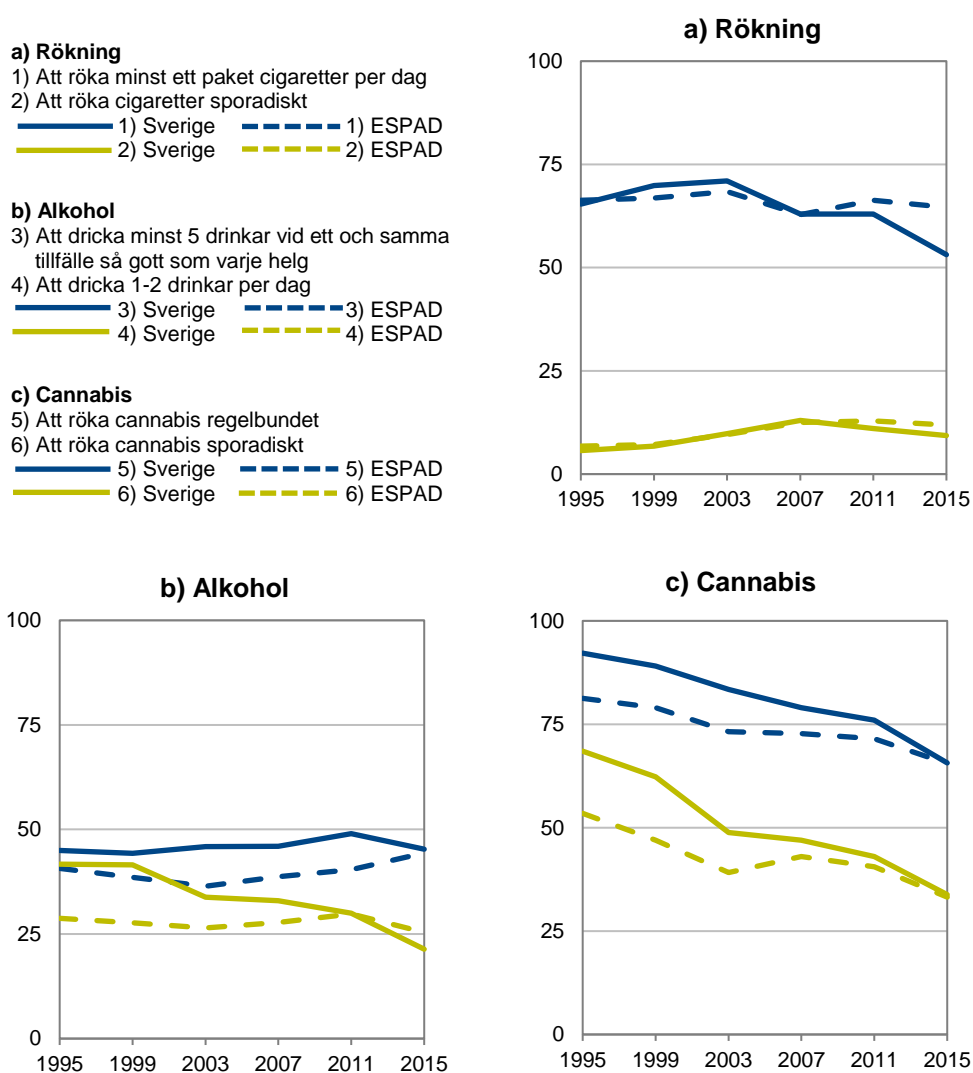
---

<sup>4</sup> Antalet substansdelfrågor har varierat: 1995 (18 st), 1999 (18 st), 2003 (24 st), 2007 (12 st), 2011 (12 st) och 2015 (12 st). Detta torde emellertid ha liten betydelse eftersom de ovan jämförda frågorna rörande cigaretter, alkohol och cannabis alltid legat i batteriets övre del. Även antalet länder som ingår i medelvärdena för olika år har varierat (se tabell 14) men inte heller detta har bedömts ha någon avgörande betydelse för jämförbarheten över tid.

perioden i och med att allt färre kommit att anse att detta utgör en stor risk ur skadehänseende. Tvärtom har dock dagligrökningen sjunkit parallellt med att riskuppfattningen minskat, främst i Sverige men till viss del även i ESPAD som helhet. Vad gäller sporadisk rökning är mönstret mer i linje med det förväntade med mindre sporadisk rökning totalt samt en något ökad riskuppfattning.

I inledningen nämndes även att samband mellan konsumtion och riskuppfattning även noterats på landnivå. Denna bild stämmer dock inte särskilt bra för Sverige i och med att färre svenska elever röker samtidigt som riskuppfattningen är på lägre eller likartad nivå som i ESPAD som helhet.

Att dricka 1–2 alkoholdrinkar per dag uppfattades vara förknippat med stor risk av 42 procent av de svenska eleverna i periodens början men andelen sjönk till hälften 2015, vilket innebär att den då understeg det relativt oförändrade ESPAD-



**Diagram 13a–c.** Andelen elever som anser att följande beteenden ger hög risk för fysiska eller psykiska skador. Procent. 1995–2015.

genomsnittet på cirka 27 procent (figur 13b). Närmare hälften av de svenska eleverna menade att det innebar hög risk för skador att dricka minst 4–5 drinkar vid ett och samma tillfälle så gott som varje helg<sup>5</sup>. Den svenska nivån låg tidigare strax över genomsnittet men 2015 var det ingen skillnad. Således har svenska och europeiska elevers riskuppfattning runt alkoholkonsumtion blivit mer överensstämmande under perioden.

Parallellt med att svenska elevers riskuppfattning gällande intensivkonsumtion varit relativt oförändrad har själva beteendet minskat. Även att ha druckit alkohol under de senaste 30 dagarna har fallit i Sverige. Detta har skett parallellt med att regelbunden konsumtion av mindre mängder alkohol uppfattats som allt mindre riskabel. Den förändrade riskuppfattningen skulle kunna vara ett resultat av att så kallade kontinentala dryckesvanor blivit mer utbredda i Sveriges befolkning, det vill säga att en viss ökning av frekvensen i vardagskonsumtionen i samhället i stort har lett till en lindring av uppfattningen att denna typ av beteende skulle vara riskabelt, utan att detta konsumtionsmönster för den skull är något som 16-åriga ungdomar tagit efter och börjat praktisera.

För svensk del följer alltså inte heller riskuppfattningen för alkohol det förväntade samband över tid som skisserades inledningsvis, i relation till konsumtionen. För ESPAD som helhet är överensstämmelsen dock bättre, samtidigt är förändringarna i såväl konsumtion som riskuppfattning för ESPAD-genomsnittet förhållandevis oförändrade, i synnerhet i jämförelse med Sverige.

För cannabis har båda riskuppfattningsmått, att använda sporadiskt respektive regelbundet, sjunkit mer eller mindre kontinuerligt såväl i Sverige som i ESPAD som helhet. I början av perioden var det större andelar bland de svenska skolungdomarna som ansåg cannabisanvändning vara förknippat med stor risk, men 2015 var dessa skillnader utjämnade på grund av Sveriges kraftigare nedgång. Detta år svarade två tredjedelar av eleverna att det var förknippat med hög risk att använda cannabis regelbundet och en tredjedel menade att det var stor risk att skada sig om man gjorde det sporadiskt. För det sistnämnda måttet halverades andelen svenska ungdomar som uppfattade detta vara förknippat med stor risk under 1995–2015.

Cannabiskonsumtionen har varit relativt oförändrad i Sverige under den studerade perioden. Därmed följer inte riskbedömningsutvecklingen och konsumtionsutvecklingen för cannabis det förväntade mönster som skisserades ovan. Inte heller på ESPAD-nivån är överensstämmelsen särskilt god, annat än i början av tidsperioden.

Flickorna rapporterade i högre utsträckning att användning av alkohol och cannabis liksom daglig rökning var förknippat med något högre skaderisk än vad pojkarna gjorde. I viss mån ökade dock samstämmigheten mellan könen över tid. Pojkarna uppfattade dock den sporadiska rökningen som något mera riskabel än vad flickorna gjorde. Det övergripande intrycket är dock att flickorna tenderar att uppfatta droganvändning som mer riskabel än pojkarna.

Om man jämför hur konsumenter av en viss substans riskbedömer denna jämfört med icke-konsumenter av samma substans finner man att konsumenterna anser att

---

<sup>5</sup> Frågan har omformulerats flera gånger under perioden och löd 1995 att dricka 4–5 drinkar vid 1–2 tillfällen varje helg och perioden 1999–2011 löd den att dricka 4–5 drinkar varje helg. Eftersom detta inte testats går det inte att säga om förändringarna påverkat nivåerna.

användningen är förknippad med lägre skaderisk. Detta mönster finns för såväl cigaretter som alkohol och inte minst för cannabis. Dock kan inte denna typ av tvärsnittsundersökning ge ledning om huruvida beteendet påverkat riskuppfattningen hos konsumenterna eller om denna tvärtom ändrats efter att konsumtionen initierats.

Sammanfattningsvis kan det noteras att över tid har svenska elever kommit att uppfatta riskerna förknippade med droganvändning som antingen minskade eller oförändrade. En uppgång kan endast skönjas för sporadisk cigarettrökning, men förändringen är tämligen marginell. Den största förändringen är den kraftigt minskade riskuppfattningen för cannabisanvändning. Utom gällande rökning har svenska elever närmat sig ESPAD-genomsnittet gällande riskuppfattningarna. Skillnaden för rökning har uppstått i slutet av tidsperioden och innebär att de svenska eleverna uppfattar rökning som mindre riskabel jämfört med ESPAD-gruppen som helhet. Det kan också noteras att utvecklingen av riskuppfattning och konsumtion inte alltid går i förväntad riktning och att detta i synnerhet gällde för de svenska eleverna.

# Jämförelse med skolelevers drogvanor

Sedan 1971 har det genomförts nationella årliga undersökningar om drogvanor bland elever i årskurs 9 i Sverige. ESPAD-undersökningarna görs vid samma tidpunkt och i samma årskurs, i ett parallellt och riksrepresentativt urval av skolor. Datainsamlings-situationerna är mycket lika, liksom datainläsningen samt kontrollen och efterjusteringen av data. Detta borgar för goda möjligheter att erhålla likartade resultat.

En skillnad mot de ordinarie skolundersökningarna är att i ESPAD-undersökningen redovisas endast elever som fyller 16 år under undersökningsåret (kalenderåret). Detta innebär att ca 6–7 procent av årskursnioeleverna rensas bort därför att de har annat födelseår, företrädesvis är de äldre än klasskamraterna, och man kan därmed misstänka att dessa äldre elever har något mera omfattande drogerfarenheter. Samtidigt torde gruppen inte vara alltför avvikande i sina drogvanor och den är dessutom så pass liten att denna eventuella inverkan på resultaten rimligen är ytterst begränsad. Ytterligare en sak som skiljer är att i ordinarie skolundersökningen ingår samtliga elever i nämnaren när andelar beräknas. I ESPAD ingår endast de som gett ett giltigt svar för varje fråga. Eftersom internbortfallet normalt är endast 1–2 procent så har dock detta knappast någon effekt för resultatjämförelsens skull

Den viktigaste skillnaden torde utgöras av frågeformulärens olika utformning. Exempelvis skiljer sig ordningen på de olika substanserna som omfrågas, frågorna är något annorlunda formulerade och svarsalternativen har dessutom olika utformning. Vidare omges substansfrågorna av olika typer av bakgrundsfrågor. Dock är formulärens omfattning (16 sidor) densamma.

I tabell B jämförs resultat från ESPAD med dem från de ordinarie svenska undersökningarna i årskurs 9. I de fall skillnader förekommer är det uppenbart att ESPAD tenderar att generera högre nivåer gällande erfarenheter av olika droger. Mest uppenbart är detta för alkoholanvändning, där ESPAD:s resultat ligger 6–17 procentenheter över de reguljära skolundersökningarna för de tre alkoholmått. Även sniffningserfarenhet samt användning av sömnmedel/lugnande medel skiljer sig tydligt åt, där ESPAD ger 4 procentenheters högre resultat, vilket är nästan dubbelt så högst som i de ordinarie svenska skolundersökningarna.

För rökning, narkotika (inkl. cannabis) och anabola steroider var det dock inga större resultatkillnader. Resultatskillnaderna var likartade för båda könen men differenserna tenderade att vara något större för flickorna jämfört med pojkarna.

Den viktigaste förklaringen till resultatkillnaderna mellan de olika undersökningarna skulle kunna vara svarsalternativens utformning. I skolundersökningen frågar man om alkoholanvändning inträffat under olika tidsperioder (senaste 30 dagarna, senaste 12 månaderna, för längre sedan eller inte alls). Det första svarsalternativet är nej-alternativet. I ESPAD anger respondenterna istället hur många gånger eventuell konsumtion inträffat under de motsvarande tre tidsperioder och respondenterna väljer bland svarsalternativen: 0 gånger, 1–2, 3–5, 6–9, 10–19, 20–39 och 40 gånger eller mer.



**Tabell B.** Jämförelse av svenska elevers drogerfarenheter rapporterade i ESPAD respektive de årliga svenska skolundersökningarna. Procent. 2015.

	ESPAD (Swe)			Svenska skolundersökningen		
	Pojkar	Flickor	Alla	Pojkar	Flickor	Alla <sup>a)</sup>
Cigaretter, någon gång	33	34	33	29	33	31
Cigaretter, senaste 30 dagarna	11	14	13	11	12	11
Alkohol, någon gång	64	66	65	47	49	48
Alkohol, senaste 12 månaderna	48	55	51	36	44	40
Alkohol, senaste 30 dagarna	22	29	26	19	21	20
Narkotika någon gång totalt <sup>b)</sup>	8	7	8	8	5	6
Cannabis, någon gång	7	6	7	7	4	6
Sniffning <sup>c)</sup> någon gång	7	7	7	4	3	4
Sömnmedel/Lugnande <sup>d)</sup> någon gång	5	9	7	2	4	3
Anabola steroider, någon gång	1	0	1	1	0	1

a) Innehåller även ett begränsat antal elever som ej uppgett könstillhörighet.

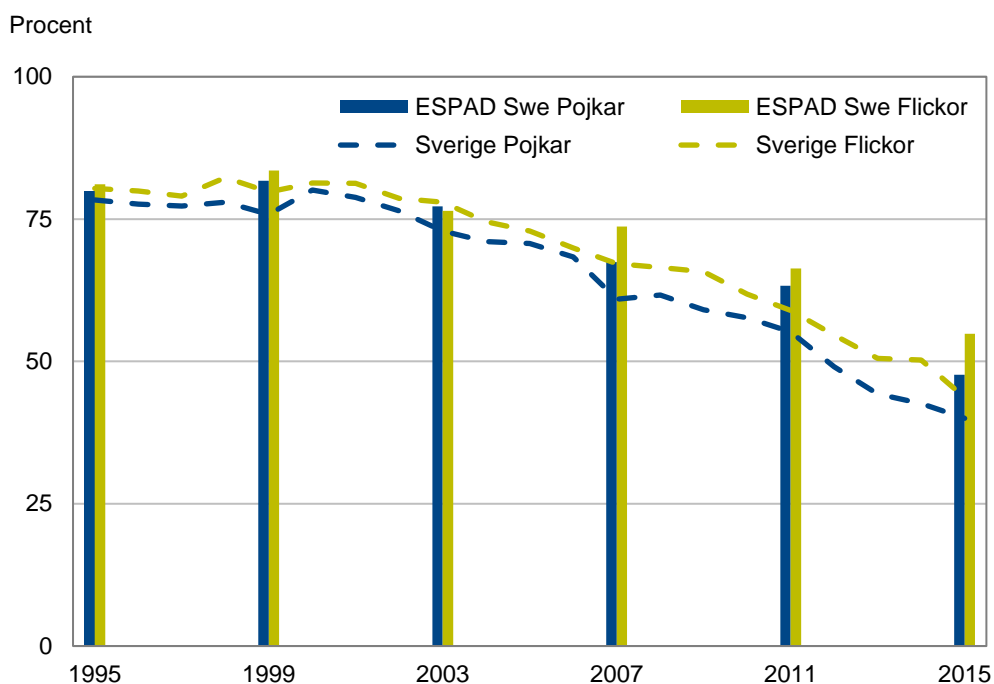
b) ESPAD: Narkotika totalt inkluderar cannabis, amfetamin, kokain, crack, ecstasy, LSD/andra hallucinogener, heroin och GHB. Svenska skolundersökningen: Exempel på narkotika ges (hasch, marijuana, amfetamin, kokain och heroin).

c) ESPAD: Sniffat/boffat (t.ex. lim, bensin, butangas etc). Svenska skolundersökningen: sniffat/boffat (t.ex. lim, spray).

d) ESPAD: Lugnande medel eller sömnmedel (utan recept). Svenska skolundersökningen: receptbelagda sömnmedel eller lugnande medel utan läkarordination (t.ex. Xanor, Stesolid, Zopiklon, Oxascand).

Att efterfråga frekvenserna genererar sannolikt flera positiva svar i och med att respondenten inser att även enstaka konsumtionstillfällen, som kan ligga långt tillbaka i tiden, också uppmuntras att rapporteras ("1–2 gånger"), något som kanske inte alltid sker i vanliga skolundersökningen där de som prövat alkohol någon enstaka gång i lägre grad känner sig manade att rapportera detta eftersom de bedömde den konsumtionen som negligerbar. Om detta stämmer blir slutsatsen att ESPAD-formuläret mäter andelen som använt olika substanser på en högre nivå eftersom flera sällan-användare fångas in. Samtidigt kanske detta främst gäller substanser där gränsen mellan att bara ha prövat respektive använt är mera suddig, för uppenbarligen var ju skillnaden i princip obefintlig för exempelvis rökning.

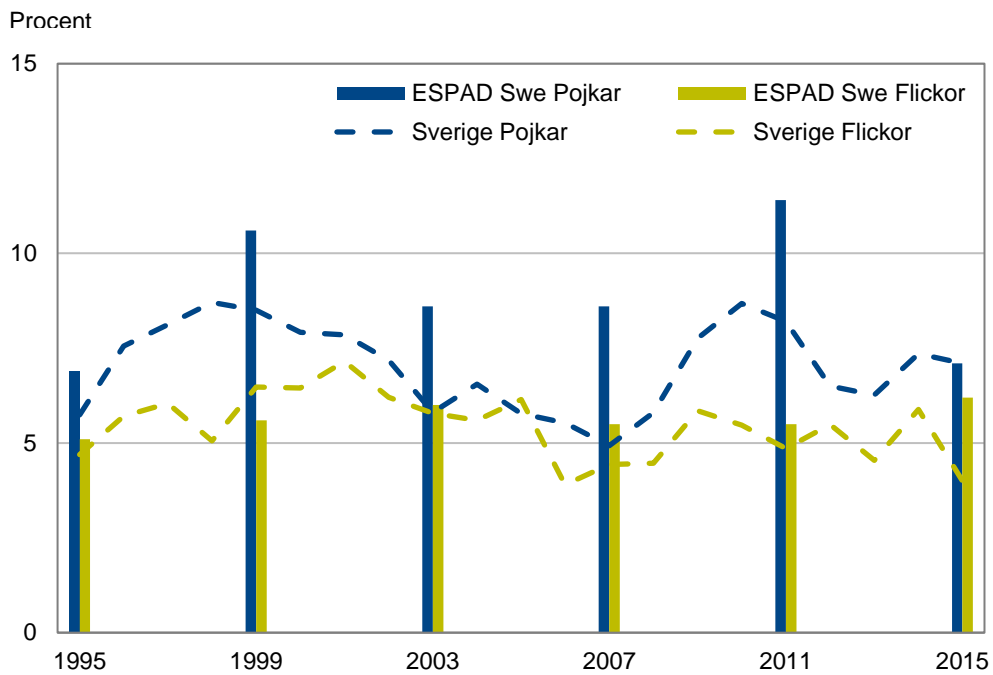
Det kan vara intressant att se om dessa skillnader varit bestående över tid. I diagram 14 jämförs utvecklingen av andelen som använt alkohol senaste 12 månaderna enligt svenska ESPAD respektive svenska skolundersökningen. Tendensen är att ESPAD uppmätte något högre nivåer under tidsperioden, samtidigt som att avståndet mellan undersökningarna tycks ha ökat. Den ökade differensen torde bero på att frågeformuleringen ändrades år 2007 i den svenska skolundersökningen och att den tidigare frågekonstruktionen även fångade in alkoholerfarenheter äldre än 12 månader. Detta förklarar dock inte differensens relativa ökning efter 2007. Möjligen är en allt större del av alkoholerfarenheten av mer ringa natur och därmed mer sannolik att fångas med ESPAD:s frågor, i enlighet med resonemanget i stycket ovan. Det kan dock konstateras att båda underökningarna ger en någorlunda likartad bild av utvecklingen, även om nedgången förefaller mindre enligt ESPAD.



**Diagram 14.** Jämförelse av andelen elever i ordinarie svenska skolundersökningarna respektive ESPAD som har druckit alkohol senaste 12 månaderna <sup>a)</sup>. Procentuell fördelning efter kön. 1995–2015.

a) Före 2007 var definitionen något annorlunda i svenska skolundersökningen, och torde ha fångat flera positiva, vilket i sin tur torde ha påverkat jämförbarheten. Då definierades man som alkoholkonsument om man druckit åtminstone 1 glas öl, 2 cl vin, 2 cl blanddrycker eller 2 cl sprit någon gång om året eller mer sällan (alkoläsk och stark cider inkluderades 1997) men fr.o.m. 2007 om man svarat jakande på frågan om man druckit alkohol senaste 12 månaderna.

Utvecklingen för andelen som någon gång använt cannabis jämförs i diagram 15. Eftersom det handlar om ett relativt sällsynt beteende kan det inte bli fråga om så stora differenser i procentenheter. Det får ändå noteras att perioden 2003–2011 var värdena cirka 3 procentenheter högre för pojkarna i ESPAD jämfört med pojkarna i de årliga svenska undersökningarna, vilket relativt sett är en ganska stor skillnad med beaktande av de låga prevalenstalen. I genomsnitt var punktestimaten för pojkarnas cannabiserfarenhet 50 procent högre i ESPAD dessa år. Övriga skillnader var dock små även om de tenderade att gå i samma riktning. För flickorna är överensstämmelsen bättre än för pojkarna och värdena ligger i praktiken oförändrade omkring 5–6 procent i båda undersökningarna. Även för cannabis föreligger samma skillnader i frågestruktur som beskrevs ovan för alkohol vilket alltså delvis kan förklara att det finns en tendens till att mera cannabiserfarenheter rapporterats i ESPAD.



**Diagram 15.** Jämförelse av andelen elever i ordinarie svenska skolundersökningarna respektive ESPAD som har använt cannabis någon gång. Procentuell fördelning efter kön. 1995–2015.

# Referenser

Gripe I (red.) (2015). *Skolelevers drogvapor 2015*. Rapport 154. Stockholm: Centralförbundet för alkohol- och narkotikaupplysning.

Hibell, B., Anderson, B., Bjarnason, T., Kokkevi, A., Morgan, M. & Narusk, A. (1997). *The 1995 ESPAD report. Alcohol and other drug use among students in 26 European countries*. Stockholm: The Swedish Council for Information on Alcohol and Other Drugs.

Hibell, B., Andersson, B., Alström, S., Balakireva, O., Bjarnason, T., Kokkevi, A., & Morgan, M. (2000). *The 1999 ESPAD report. Alcohol and other drug use among students in 30 European countries*. Stockholm: The Swedish Council for Information on Alcohol and Other Drugs.

Hibell, B., Andersson, B., Bjarnason, T., Alström, S., Balakireva, O., Kokkevi, A., & Morgan, M. (2004). *The ESPAD report 2003. Alcohol and other drug use among students in 35 European countries*. Stockholm: The Swedish Council for Information on Alcohol and Other Drugs.

Hibell, B. & Bjarnason, T. (2008). *Report from the ESPAD 07 Questionnaire Test (manuscript)*. Stockholm: The Swedish Council for Information on Alcohol and Other Drugs.

Hibell, B., Guttormsson, U., Ahlström, S., Balakireva, O., Bjarnason, T., Kokkevi, A. & Kraus, L. (2009). *The 2007 ESPAD report. Substance use among students in 35 European countries*. Stockholm: The Swedish Council for Information on Alcohol and Other Drugs.

Hibell, B., Guttormsson, U., Ahlström, S., Balakireva, O., Bjarnason, T., Kokkevi, A. & Kraus, L. (2012). *The 2011 ESPAD report. Substance use among students in 36 European countries*. Stockholm: The Swedish Council for Information on Alcohol and Other Drugs.

Hibell, B. & Guttormsson, U. (2013). *A supplement to the 2011 ESPAD Report – Additional data from Bosnia and Herzegovina (Federation of Bosnia and Herzegovina), Kosovo (under UNSCR 1244) and the Netherlands*. Stockholm: The Swedish Council for Information on Alcohol and Other Drugs.

Johnston, L., Driessen, F. & Kokkevi, A. (1994). *Surveying student drug misuse: A six-country pilot study*. Strasbourg: Council of Europe.

Kraus, L. et al (2013). *Individual and Country-Level Effects of Cannabis-Related Perceptions on Cannabis Use. A Multilevel Study Among Adolescents in 32 European Countries*. *Journal of Adolescent Health* 52 (2013) 473–479.

Kraus, L. et al (2016). *The 2015 ESPAD Report. Results from the European School Survey Project on Alcohol and Other Drugs*. Lisbon: The European Monitoring Centre for Drugs and Drug Addiction (EMCDDA).

Miech, R. A., Johnston, L. D., O'Malley, P. M., Bachman, J. G., & Schulenberg, J. E. (2016). *Monitoring the Future national survey results on drug use, 1975–2015: Overview, key findings on adolescent drug use. Volume 1. Secondary School Students*. Ann Arbor: Institute for Social Research, The University of Michigan.

# Bilaga I: Tabeller

**Tabell 1.** Översikt över deltagande länder, nettourvalets storlek (n) och andelen (%) framlumpade skolklasser som deltagit, efter land. 1995–2015. Blå markering: Hör till de 25 länder som ingår i trendanalyserna.

Land	1995		1999		2003		2007		2011		2015	
	(n)	(%)	(n)	(%)	(n)	(%)	(n)	(%)	(n)	(%)	(n)	(%)
Albanien	.	.	.	.	.	.	.	.	3189	100	2553	100
Armenien	.	.	.	.	.	.	4055	99	.	.	.	.
Belgien (Flandern)	.	.	.	.	2320 <sup>a)</sup>	88	1889 <sup>b)</sup>	54 <sup>c)</sup>	1798 <sup>d)</sup>	58 <sup>c)</sup>	1771 <sup>d)</sup>	56 <sup>c)</sup>
Bosnien & Herc. (RS)	.	.	.	.	.	.	2609 <sup>e)</sup>	97	3132	98	.	.
Bosnien & Herc. (FBIH)	.	.	.	.	.	.	2973 <sup>e)</sup>	100	3813 <sup>b)</sup>	99	.	.
Bulgarien	.	.	5391	100	2740	100	2353	100	2217	100	2922	98
Cypern	632	100	2095	100	2152	98 <sup>c)</sup>	6340	100	4243	76	2098	85
Danmark	2439	78	1790	56	2978	65	877	46	2181	42 <sup>c)</sup>	1670	26 <sup>c)</sup>
Estland	3118	94	3254	89	2463	80	2372	90	2460	95	2452	90
Finland	2300	100	3286	99 <sup>c)</sup>	3543	97	4988	99	3744	81	4049	85
Frankrike	.	.	2284	97	2199	86	2916	98	2572	95	2714	93
Färöarna	543	100	463	100	640	97	552	100	557	100	511	100
Georgien	.	.	.	.	.	.	.	.	.	.	1966 <sup>b)</sup>	98
Grekland	.	.	2259	94	1906	97	3060	88	5908	87	3202	95
Grönland	.	.	421	76 <sup>c)</sup>	555	..	.	.	.	.	.	.
Irland	1849	81	2277	100	2407	91	2221	76	2207	72	1470	18 <sup>f)</sup>
Island	3814	90	3524	99 <sup>c)</sup>	3348	98	3510	97	3333	95	2663	79
Isle of Man	.	.	.	.	721	100 <sup>c)</sup>	740	100	.. <sup>g)</sup>	.. <sup>g)</sup>	.	.
Italien	1555	99	4106	100	4871	97	9981	99	4837	88	4059	85
Kosovo	.	.	.	.	.	.	.	.	2324 <sup>b)</sup>	95 <sup>f)</sup>	.	.
Kroatien	2815	100	3602	100	2884	99	3008	99	3002	90	2558	98
Lettland	2179	49	2284	90	2841	97	2275	93	2622	95	1119	42
Liechtenstein	.	.	.	.	.	.	.	.	366	100	316	100
Litauen	3196	100	5039	100	5036	100	2411	99	2476	99	2573	99
Makedonien	.	.	5199	100	.	.	2452 <sup>e)</sup>	97	.	.	2428	98
Malta	2832	100	4321	100	3500	99	3668	99	3377	100	3326	98
Moldavien	.	.	.	.	.	.	3176 <sup>e)</sup>	99	2162	100	2586	100
Monaco	.	.	.	.	.	.	393	100	401	100	397	100
Montenegro	.	.	.	.	.	.	5823 <sup>e)</sup>	100	3387	100	3844	100
Nederländerna	.	.	2615	..	2095	97	2091	98	2044 <sup>b)</sup>	50 <sup>c)</sup>	1684 <sup>b)</sup>	43 <sup>c)</sup>
Norge	3910	90	3918	86	3833	77	3482	58 <sup>c)</sup>	2938	28	2584	53
Polen	8940	96	3330	..	5964	98	2120	93	5933	94	11822	94
Portugal	2033	100	3609	100	2946	98	3141	95	1965	90	3456	96
Rumänien	.	.	2393	94	4371	100	2289	98	2770	100	3500	100
Ryssland (Moskva)	.	.	2937	95	1925	92	3939 <sup>h)</sup>	96 <sup>c)</sup>	1757	77	.	.
Schweiz	.	.	.	.	2613	86	2499	88	.	.	.	.
Serbien	.	.	.	.	.	.	6156 <sup>e)</sup>	94 <sup>c)</sup>	6084	97	.	.
Slovakien	2376	99	2442	100	2276	98	2468	100	2009	100	2208	100
Slovenien	3306	100	3184	100	2785	100	3085	100	3186	100	3484	99
Storbritannien	7722	46 <sup>c)</sup>	2641	74 <sup>c)</sup>	2068	55 <sup>c)</sup>	2179	40	1712	5	.	.
Sverige	3472	94	3445	89	3232	87	3179	87	2569	80	2551	83
Tjeckien	2962	100	3579	99	3195	100	3901	100	3913	98	2738	96 <sup>c)</sup>
Turkiet <sup>i)</sup>	..	..	.	.	4177	100	.	.	.	.	.	.
Tyskland <sup>j)</sup>	.	.	.	.	5110	91	5011	90	2796	40	.	.
Ukraina	7193	99	2994	97 <sup>c)</sup>	4173	98	2447	98	2210	99	2350	98
Ungern	2571	99	6421	92	2677	98	2817	94	3063	85	2735	93
Österrike	.	.	.	.	2402	73	2571	63	.	.	3684	17 <sup>f)</sup>

a) Hela Belgien detta år (Flandern och Vallonien).

b) Data insamlat samma år men på hösten istället för våren.

c) Andelen skolor med framlumpade klasser som deltagit i undersökningen (uppgifter på klassnivå ej tillgängliga).

d) Data insamlat på hösten föregående år.

e) Data insamlat på våren 2008.

f) Uppskattad uppgift.

g) Data insamlat men ej levererat.

h) Hela Ryssland detta år.

i) Bara vissa städer.

j) Fem federala stater: Bavaria, Berlin, Brandenburg, Mecklenburg-Western Pomerania and Thuringia.

**Tabell 2. Undersökningarnas karakteristik, efter land. 2015.**

Land	Geografisk täckning	Data-insamlingsmetod	Andel av kohorten kvar i skolsystemet	Urvalets täckning av rättåriga studenter (%) <sup>a)</sup>	Klass-deltagande (%) <sup>b)</sup>	Studentnärvaro (%) <sup>c)</sup>	Genomsnittsalder <sup>d)</sup>
Albanien	Nationell	Pappersenkät	90 <sup>e)</sup>	95	100	94	15,9
Belgien (Flandern) <sup>f)</sup>	Flandern <sup>g)</sup>	Pappersenkät <sup>h)</sup>	92	94	56 <sup>i)</sup>	94	15,8
Bulgarien	Nationell	Pappersenkät	87	99	98	84	16,0
Cypern	Nationell <sup>i)</sup>	Pappersenkät	85	>90	85	..	15,8
Danmark	Nationell	Pappersenkät	94	78 <sup>k)</sup>	26 <sup>i)</sup>	88	15,8
Estland	Nationell	Pappersenkät	95	97 <sup>l)</sup>	90	83	15,7
Finland	Nationell <sup>m)</sup>	Pappersenkät	95	93	85	89	15,8
Frankrike	Nationell <sup>n)</sup>	Pappersenkät	94	94	93	87	15,9
Färöarna	Nationell	Pappersenkät	92	88	100	92	15,7
Georgien <sup>o)</sup>	Nationell	Pappersenkät	88	73	98	86	16,4
Grekland	Nationell	Pappersenkät	98	91	95	92	15,8
Irland	Nationell	Pappersenkät	88	98	18 <sup>e)</sup>	86	15,9
Island	Nationell	Pappersenkät	98	96	79	86	15,8
Italien	Nationell	Pappersenkät	93	99	85	88	15,7
Kroatien	Nationell	Pappersenkät	97	94	98	89	15,7
Lettland	Nationell	Webenkät	86	95 <sup>l)</sup>	42	85	15,9
Liechtenstein	Nationell	Webenkät	92	~99	100	93	15,7
Litauen	Nationell	Pappersenkät	94	85	99	88	15,7
Makedonien	Nationell	Pappersenkät	79	92 <sup>p)</sup>	98	88	15,8
Malta	Nationell	Pappersenkät	99	93	98	83	15,7
Moldavien	Nationell <sup>q)</sup>	Pappersenkät	96	90	100	87	15,9
Monaco	Nationell	Pappersenkät	~99	~99	100	91	15,8
Montenegro	Nationell	Pappersenkät	90	94	100	87	15,9
Nederländerna <sup>o)</sup>	Nationell	Webenkät	87	94	43 <sup>i)</sup>	90	15,9
Norge	Nationell	Pappersenkät	99 <sup>e)</sup>	98 <sup>e)</sup>	53	93	15,8
Polen	Nationell	Pappersenkät	97	95	94	83	16,0
Portugal	Nationell <sup>r)</sup>	Pappersenkät	95	86 <sup>s)</sup>	96	93	15,9
Rumänien	Nationell	Pappersenkät	87 <sup>e)</sup>	91 <sup>e)</sup>	100	84	15,9
Slovakien	Nationell	Pappersenkät	93	98	100	89	15,8
Slovenien	Nationell	Pappersenkät	95	94	99	88	15,8
Sverige	Nationell	Pappersenkät	95	95	83	86	15,7
Tjeckien	Nationell	Pappersenkät	97	>95	96 <sup>i)</sup>	83	16,0
Ukraina	Nationell <sup>t)</sup>	Pappersenkät	94	92	98	80	16,0
Ungern	Nationell	Pappersenkät	98	97	93	85	15,7
Österrike	Nationell	Webenkät	97	90	17 <sup>e)</sup>	90	15,9
			<b>93</b>	<b>93</b>	<b>87</b>	<b>88</b>	<b>15,8</b>

a) Andel av ESPAD:s målgrupp (studenter födda 1999) som täcks av urvalsramen.

b) Andel av de utvalda klasserna som deltog i undersökningen.

c) Andel av studenterna i de utvalda klasserna som var närvarande vid undersökningstillfället.

d) Teoretisk ålder baserad på tidpunkten för undersökningens genomförande.

e) Uppskattat värde.

f) Data insamlat på hösten föregående år.

g) Geografisk täckning av befolkningen 61 %: Endast Flandern och flamländsktalande skolor i Bryssel ingår.

h) Några klasser gjorde en webversion.

i) Andel av de utvalda skolorna som deltog i undersökningen (klassnivån ej känd men snarlik).

j) Geografisk täckning av befolkningen ca 80 %: Endast regeringskontrollerade områden ingår.

k) Internatskolor ingick ej i urvalet.

l) Yrkesskolor ingick ej i urvalet (mindre än 2 % av studenter födda 1999).

m) Geografisk täckning av befolkningen 99 %: Åland ingick ej.

n) Geografisk täckning av befolkningen 96 %: DOM-TOM territorier ingick ej.

o) Data insamlat på hösten.

p) Privata och religiösa skolor ingick ej i urvalet.

q) Geografisk täckning av befolkningen 85 %: Transnistrin ingick ej.

r) Geografisk täckning av befolkningen 95 %: Azorerna och Madeira ingick ej.

s) Privata skolor ingick ej i urvalet.

t) Geografisk täckning av befolkningen 95 %: Krimhalvön ingick ej.

**Tabell 3.** Rökvanor bland svenska elever respektive ESPAD-elever. Andelen som rökt minst 1 cigarett före 14 års ålder, som rökt någon gång, som rökt senaste 30 dagarna samt som daglig-röker. Procentuell fördelning efter kön. 2015.

	Rökt 1 cigarett före 14 års ålder			Rökt någon gång			Rökt senaste 30 dagarna			Röker dagligen		
	Pojkar	Flickor	Totalt	Pojkar	Flickor	Totalt	Pojkar	Flickor	Totalt	Pojkar	Flickor	Totalt
Sverige	16	16	16	33	34	33	11	14	13	5	8	6
ESPAD	27	20	23	47	44	46	22	21	21	13	12	12

**Tabell 4.** Andelen elever som rökt cigarett, druckit alkohol respektive använt cannabis senaste 30 dagarna. ESPAD. 2015. (Signifikanta könsskillnader är **rödmarkerade**.)

	Rökt cigarett senaste 30 dagarna			Druckit alkohol senaste 30 dagarna			Använt cannabis senaste 30 dagarna		
	Pojkar	Flickor	Alla	Pojkar	Flickor	Alla	Pojkar	Flickor	Alla
Albanien	<b>18</b>	<b>5</b>	11	<b>42</b>	<b>23</b>	32	<b>6</b>	<b>1</b>	4
Belgien (Flandern) <sup>a)</sup>	16	14	15	55	58	56	<b>10</b>	<b>5</b>	8
Bulgarien	<b>30</b>	<b>37</b>	33	60	57	59	<b>15</b>	<b>10</b>	12
Cypern <sup>a)</sup>	<b>22</b>	<b>13</b>	18	<b>72</b>	<b>63</b>	68	<b>7</b>	<b>3</b>	5
Danmark	17	21	19	74	73	73	6	4	5
Estland	22	21	21	<b>36</b>	<b>39</b>	38	<b>9</b>	<b>6</b>	8
Finland	22	21	22	32	32	32	3	2	2
Frankrike	24	28	26	<b>56</b>	<b>51</b>	53	19	16	17
Färöarna	17	20	19	35	41	38	1	2	1
Georgien	<b>26</b>	<b>9</b>	18	<b>53</b>	<b>33</b>	43	<b>7</b>	<b>1</b>	4
Grekland	21	17	19	68	65	66	<b>6</b>	<b>2</b>	4
Irland	13	13	13	<b>34</b>	<b>36</b>	35	<b>12</b>	<b>7</b>	10
Island	<b>5</b>	<b>7</b>	6	9	10	9	2	3	2
Italien	<b>35</b>	<b>40</b>	37	<b>60</b>	<b>53</b>	57	<b>18</b>	<b>11</b>	15
Kroatien	32	34	33	<b>60</b>	<b>49</b>	55	8	7	8
Lettland	24	25	24	42	45	44	6	3	4
Liechtenstein	27	31	29	60	59	59	15	8	11
Litauen	<b>27</b>	<b>22</b>	24	32	36	34	<b>5</b>	<b>3</b>	4
Makedonien	<b>27</b>	<b>21</b>	24	<b>45</b>	<b>32</b>	38	3	1	2
Malta	<b>12</b>	<b>18</b>	15	<b>52</b>	<b>56</b>	54	5	5	5
Moldavien <sup>a)</sup>	<b>16</b>	<b>3</b>	9	<b>62</b>	<b>50</b>	56	2	1	2
Monaco	<b>20</b>	<b>33</b>	26	52	57	54	13	11	12
Montenegro	<b>18</b>	<b>12</b>	15	<b>50</b>	<b>31</b>	40	<b>5</b>	<b>2</b>	3
Nederländerna	20	21	21	50	49	49	<b>15</b>	<b>9</b>	12
Norge	10	10	10	<b>20</b>	<b>25</b>	22	<b>3</b>	<b>1</b>	2
Polen	<b>24</b>	<b>25</b>	25	49	46	47	<b>11</b>	<b>7</b>	9
Portugal	<b>18</b>	<b>21</b>	19	43	41	42	8	8	8
Rumänien	31	30	30	<b>56</b>	<b>38</b>	47	<b>4</b>	<b>2</b>	3
Spanien <sup>b)</sup>	20	23	22	63	68	65	16	12	14
Slovakien	<b>29</b>	<b>34</b>	31	48	51	49	9	9	9
Slovenien	<b>19</b>	<b>25</b>	22	<b>55</b>	<b>50</b>	52	13	11	12
Sverige	<b>11</b>	<b>14</b>	13	<b>22</b>	<b>29</b>	26	3	2	2
Tjeckien	27	32	30	70	67	68	13	12	13
Ukraina	<b>23</b>	<b>13</b>	18	38	40	39	<b>4</b>	<b>1</b>	2
Ungern	28	30	29	<b>59</b>	<b>52</b>	55	5	3	4
USA <sup>b)</sup>	6	6	6	21	22	22	16	14	15
Österrike	27	28	28	67	69	68	<b>11</b>	<b>7</b>	9
<b>AVERAGE</b>	22	21	21	49	46	48	8	5	7

a) Belgien (Flandern), Cypern och Moldavien: Begränsad geografisk täckning.

b) Ej signifikantstat eftersom landet ej ingår i ESPAD och därmed finns ingen tillgång till individdata.

**Tabell 5.** Rökvanor bland svenska elever respektive ESPAD-elever i 25 länder <sup>a)</sup>. Andelen som rökt någon gång respektive dagligröker. Procentuell fördelning efter kön. 1995–2015.

	Rökt någon gång						Röker dagligen					
	Sverige			ESPAD			Sverige			ESPAD		
	Pojkar	Flickor	Alla	Pojkar	Flickor	Alla	Pojkar	Flickor	Alla	Pojkar	Flickor	Alla
1995	69	72	71	70	64	67	14	18	16	23	18	20
1999	67	67	67	70	66	68	13	16	14	26	22	24
2003	60	60	60	67	65	66	8	14	11	24	22	23
2007	48	53	51	59	58	59	8	11	10	19	18	18
2011	47	49	48	57	55	56	12	12	12	19	17	18
2015	33	34	33	47	46	47	5	8	6	13	12	13

a) De 25 länder som deltagit 2015 samt vid ytterligare minst tre tillfällen.

**Tabell 6.** Andelen elever som rökt cigaretter senaste 30 dagarna i olika ESPAD-länder <sup>a)</sup> samt grupper av ESPAD-länder. Procentuell fördelning efter kön. 1995–2015.

Signifikanta förändringar <sup>b)</sup> har färg-markerats. Rött=ökning, grönt=minskning, orange=oförändrat.

	Pojkar						Flickor						Alla					
	-95	-99	-03	-07	-11	-15	-95	-99	-03	-07	-11	-15	-95	-99	-03	-07	-11	-15
<b>Sverige</b>	<b>28</b>	<b>29</b>	<b>20</b>	<b>19</b>	<b>20</b>	<b>11</b>	<b>33</b>	<b>32</b>	<b>26</b>	<b>24</b>	<b>22</b>	<b>14</b>	<b>30</b>	<b>30</b>	<b>23</b>	<b>21</b>	<b>21</b>	<b>13</b>
Danmark <sup>c)</sup>	24	34	27	30	26	17	32	41	32	34	22	21	28	38	30	32	24	19
Finland	36	44	35	29	33	22	39	43	41	31	35	21	37	43	38	30	34	22
Färöarna	40	42	42	31	34	17	43	41	41	34	27	20	42	41	41	33	31	19
Island	30	26	20	15	9	5	33	30	20	18	10	7	32	28	20	16	10	6
Norge	33	36	24	17	15	10	39	44	32	22	14	10	36	40	28	19	14	10
<b>Övriga Norden</b>	<b>33</b>	<b>36</b>	<b>30</b>	<b>24</b>	<b>23</b>	<b>14</b>	<b>37</b>	<b>40</b>	<b>33</b>	<b>28</b>	<b>22</b>	<b>16</b>	<b>35</b>	<b>38</b>	<b>31</b>	<b>26</b>	<b>23</b>	<b>15</b>
Bulgarien	.	48	42	36	33	30	.	51	50	44	46	37	.	50	46	40	39	33
Cypern	32	25	33	29	31	22	15	9	18	17	15	13	23	16	25	23	23	18
Estland	37	41	40	32	29	22	22	24	33	27	28	21	28	32	37	29	29	21
Frankrike	.	41	31	29	34	24	.	47	36	31	43	28	.	44	33	30	38	26
Grekland	.	34	27	23	22	21	.	36	30	21	20	17	.	35	29	22	21	19
Irland	37	32	28	19	19	13	45	42	37	27	23	13	41	37	33	23	21	13
Italien	36	37	35	34	36	35	37	43	40	39	37	40	36	40	38	37	36	37
Kroatien	34	40	36	38	41	32	28	36	37	38	41	34	32	38	36	38	41	33
Litauen	34	49	49	39	39	27	18	30	33	29	35	22	25	40	41	34	37	24
Malta	33	29	28	26	23	12	30	34	26	26	20	18	31	32	27	26	22	15
Nederländerna	.	..	32	27	30	20	.	..	31	33	29	21	.	..	31	30	29	21
Polen	34	39	35	22	30	24	23	28	27	20	27	25	28	33	31	21	28	25
Portugal	22	32	28	20	29	18	25	30	27	18	29	21	24	31	28	19	29	19
Rumänien	.	31	32	26	29	31	.	20	26	23	30	30	.	24	28	25	29	30
Slovakien	34	40	39	35	38	29	20	34	36	38	39	34	27	37	37	37	39	31
Slovenien	25	36	35	28	30	19	26	38	38	31	34	25	26	37	36	29	32	22
Tjeckien	37	46	43	36	42	27	31	43	43	45	43	32	34	44	43	41	42	30
Ukraina	51	50	49	38	34	23	28	29	28	24	25	13	38	40	39	31	29	18
Ungern	36	37	39	31	35	28	32	35	40	34	39	30	34	36	39	33	37	29
<b>Övriga ESPAD</b>	<b>34</b>	<b>38</b>	<b>36</b>	<b>30</b>	<b>32</b>	<b>24</b>	<b>27</b>	<b>34</b>	<b>33</b>	<b>30</b>	<b>32</b>	<b>25</b>	<b>31</b>	<b>36</b>	<b>35</b>	<b>30</b>	<b>32</b>	<b>24</b>
<b>ESPAD totalt</b>	<b>34</b>	<b>37</b>	<b>34</b>	<b>28</b>	<b>30</b>	<b>22</b>	<b>30</b>	<b>35</b>	<b>33</b>	<b>29</b>	<b>29</b>	<b>23</b>	<b>32</b>	<b>36</b>	<b>33</b>	<b>29</b>	<b>29</b>	<b>22</b>

a) De 25 länder som deltagit 2015 samt vid minst tre ytterligare tillfällen.

b) Åren 1995–2003 har inga signifikansberäkningar gjorts. Istället har skillnader om minst  $\pm 3$  % betraktats som signifikanta.

c) Danmarks värden för 2007 är osäkra till följd av ett stort bortfall men har ändå inkluderats i denna redovisning. Dock har inga signifikanser beräknats detta år.



**Tabell 7.** Alkoholvanor bland svenska elever respektive ESPAD-elever. Andelen som druckit alkohol före 14 års ålder, som druckit alkohol någon gång samt druckit alkohol respektive intensivkonsumerat <sup>a)</sup> senaste 30 dagarna. Procentuell fördelning efter kön. 2015.

	Druckit alkohol före 14 års ålder			Druckit alkohol någon gång			Druckit alkohol senaste 30 dagarna			Intensivkonsumerat senaste 30 dagarna		
	Pojkar	Flickor	Totalt	Pojkar	Flickor	Totalt	Pojkar	Flickor	Totalt	Pojkar	Flickor	Totalt
Sverige	29	23	26	64	66	65	22	29	26	21	24	22
ESPAD	52	43	47	81	79	80	49	46	48	38	33	35

a) Med intensivkonsumtion menas att dricka motsvarande minst en helflaska vin vid ett och samma tillfälle.

**Tabell 8.** Alkoholvanor bland svenska elever respektive ESPAD-elever i 25 länder <sup>a)</sup>. Andelen som druckit alkohol någon gång respektive intensivkonsumerat <sup>b)</sup> senaste 30 dagarna. Procentuell fördelning efter kön. 1995–2015.

	Druckit alkohol någon gång						Intensivkonsumerat senaste 30 dagarna					
	Sverige			ESPAD			Sverige			ESPAD		
	Pojkar	Flickor	Alla	Pojkar	Flickor	Alla	Pojkar	Flickor	Alla	Pojkar	Flickor	Alla
1995	89	89	89	89	88	89	44	38	41	42	30	36
1999	90	90	90	90	89	90	47	38	43	46	33	39
2003	89	85	87	91	89	90	39	35	37	46	34	40
2007	79	83	81	89	88	88	36	39	37	46	38	42
2011	76	76	76	87	85	86	29	33	31	44	38	41
2015	64	66	65	81	80	81	21	24	22	37	33	35

a) De 25 länder som deltagit 2015 samt vid ytterligare minst tre tillfällen.

b) Med intensivkonsumtion menas att dricka motsvarande minst en helflaska vin vid ett och samma tillfälle.

**Tabell 9.** Andelen elever som druckit alkohol senaste 30 dagarna i olika ESPAD-länder <sup>a)</sup> samt grupper av ESPAD-länder. Procentuell fördelning efter kön. 1995–2015.

Signifikanta förändringar <sup>b)</sup> har färgmarkerats. Rött=ökning, grönt=minsning, orange=oförändrat.

	Pojkar						Flickor						Alla					
	-95	-99	-03	-07	-11	-15	-95	-99	-03	-07	-11	-15	-95	-99	-03	-07	-11	-15
<b>Sverige</b>	<b>55</b>	<b>55</b>	<b>52</b>	<b>41</b>	<b>34</b>	<b>22</b>	<b>56</b>	<b>56</b>	<b>49</b>	<b>47</b>	<b>41</b>	<b>29</b>	<b>55</b>	<b>56</b>	<b>51</b>	<b>44</b>	<b>38</b>	<b>26</b>
Danmark <sup>c)</sup>	82	88	83	82	77	74	81	83	80	78	75	73	81	85	81	80	76	73
Finland	55	59	52	46	46	32	61	63	56	49	50	32	58	61	54	48	48	32
Färöarna	47	52	64	.	45	35	43	45	60	.	43	41	45	48	62	.	44	38
Island	55	44	34	28	16	9	56	43	39	35	19	10	56	43	37	31	17	9
Norge	41	51	49	39	33	20	45	59	54	46	36	25	43	55	51	42	35	22
<b>Övriga Norden</b>	<b>56</b>	<b>59</b>	<b>56</b>	<b>49</b>	<b>43</b>	<b>34</b>	<b>57</b>	<b>59</b>	<b>58</b>	<b>52</b>	<b>45</b>	<b>36</b>	<b>57</b>	<b>58</b>	<b>57</b>	<b>50</b>	<b>44</b>	<b>35</b>
Bulgarien	.	60	69	71	66	60	.	54	62	61	62	57	.	57	65	66	64	59
Cypern	79	71	72	72	78	72	60	53	53	53	62	63	69	61	62	62	70	68
Estland	51	64	61	58	57	36	50	60	61	62	60	39	51	62	61	60	59	38
Frankrike	.	63	61	66	70	56	.	57	54	62	64	51	.	60	58	64	67	53
Grekland	.	82	78	75	76	68	.	73	72	67	68	65	.	77	75	71	72	66
Irland	69	73	71	57	48	34	69	75	74	56	52	36	69	74	73	56	50	35
Italien	73	63	70	69	70	60	55	48	58	58	56	53	66	54	64	63	63	57
Kroatien	48	53	70	66	71	60	27	36	56	62	61	49	39	46	63	64	66	55
Litauen	57	76	78	65	63	32	62	71	76	65	64	36	59	73	77	65	63	34
Malta	69	77	79	76	70	52	63	74	73	70	66	56	66	75	75	73	68	54
Nederländerna	.	..	75	69	66	50	.	..	70	69	63	49	.	..	73	69	64	49
Polen	60	67	71	61	61	49	48	54	60	54	53	46	54	61	65	57	57	47
Portugal	54	55	55	62	56	43	45	43	42	58	50	41	49	49	48	60	52	42
Rumänien	.	66	64	66	55	56	.	48	48	40	44	38	.	55	55	52	49	47
Slovakien	55	63	66	62	62	48	49	57	59	63	58	51	53	60	63	63	60	49
Slovenien	49	65	63	68	68	55	44	58	57	63	62	50	46	62	60	65	65	52
Tjeckien	68	80	76	75	81	70	66	75	77	76	77	67	67	77	77	76	79	68
Ukraina	52	53	59	62	53	38	57	59	58	61	54	40	55	56	58	61	54	39
Ungern	52	54	57	59	62	59	44	48	56	58	60	52	48	51	56	59	61	55
<b>Övriga ESPAD</b>	<b>60</b>	<b>66</b>	<b>68</b>	<b>66</b>	<b>65</b>	<b>53</b>	<b>53</b>	<b>58</b>	<b>61</b>	<b>61</b>	<b>60</b>	<b>49</b>	<b>57</b>	<b>62</b>	<b>65</b>	<b>63</b>	<b>62</b>	<b>51</b>
<b>ESPAD totalt</b>	<b>59</b>	<b>64</b>	<b>65</b>	<b>61</b>	<b>59</b>	<b>48</b>	<b>54</b>	<b>58</b>	<b>60</b>	<b>58</b>	<b>56</b>	<b>46</b>	<b>56</b>	<b>61</b>	<b>63</b>	<b>60</b>	<b>58</b>	<b>47</b>

a) De 25 länder som deltagit 2015 samt vid minst tre ytterligare tillfällen.

b) Åren 1995–2003 har inga signifikansberäkningar gjorts. Istället har skillnader om minst ±3 procent betraktats som signifikanta.

c) Danmarks värden för 2007 är osäkra till följd av ett stort bortfall men har ändå inkluderats i denna redovisning. Dock har inga signifikanser beräknats detta år.

**Tabell 10.** Cannabisvanor bland svenska elever respektive ESPAD-elever. Andelen som använt cannabis före 14 års ålder, som använt cannabis någon gång, som använt cannabis senaste 30 dagarna samt använt cannabis 20 gånger eller mer. Procentuell fördelning efter kön. 2015.

	Använt cannabis före 14 års ålder			Använt cannabis någon gång			Använt cannabis senaste 30 dagarna			Använt cannabis 20 ggr eller mer		
	Pojkar	Flickor	Totalt	Pojkar	Flickor	Totalt	Pojkar	Flickor	Totalt	Pojkar	Flickor	Totalt
Sverige	2	1	1	7	6	7	3	2	2	2	1	1
ESPAD	4	2	3	19	14	16	8	5	7	4	3	3

**Tabell 11.** Cannabisvanor bland svenska elever respektive ESPAD-elever i 25 länder <sup>a)</sup>. Andelen som använt cannabis någon gång respektive 20 gånger eller mer. Procentuell fördelning efter kön. 1995–2015.

	Använt cannabis någon gång						Använt cannabis 20 gånger eller mer					
	Sverige			ESPAD			Sverige			ESPAD		
	Pojkar	Flickor	Alla	Pojkar	Flickor	Alla	Pojkar	Flickor	Alla	Pojkar	Flickor	Alla
1995	7	5	6	13	9	11	1	0	0	3	1	2
1999	11	6	8	19	13	16	0	0	0	5	2	4
2003	9	6	7	22	16	19	1	0	1	5	3	4
2007	9	6	7	20	14	17	1	1	1	5	2	4
2011	11	5	9	21	15	18	2	1	1	5	2	4
2015	7	6	7	19	15	17	2	1	1	4	3	3

a) De 25 länder som deltagit 2015 samt vid ytterligare minst tre tillfällen.

**Tabell 12.** Andelen elever som använt cannabis senaste 30 dagarna i olika ESPAD-länder <sup>a)</sup> samt grupper av ESPAD-länder. Procentuell fördelning efter kön. 1995–2015.

	Pojkar						Flickor						Alla					
	-95	-99	-03	-07	-11	-15	-95	-99	-03	-07	-11	-15	-95	-99	-03	-07	-11	-15
<b>Sverige</b>	<b>2</b>	<b>3</b>	<b>2</b>	<b>3</b>	<b>4</b>	<b>3</b>	<b>1</b>	<b>1</b>	<b>1</b>	<b>1</b>	<b>1</b>	<b>2</b>	<b>1</b>	<b>2</b>	<b>1</b>	<b>2</b>	<b>3</b>	<b>2</b>
Danmark <sup>b)</sup>	8	11	10	12	9	6	4	6	5	8	3	4	6	8	8	10	6	5
Finland	1	3	3	3	4	3	1	2	2	2	2	2	1	2	3	2	3	2
Färöarna	2	2	2	0	1	1	3	0	1	2	2	2	2	1	1	1	1	1
Island	5	5	4	3	5	2	3	3	4	2	3	3	4	4	4	3	4	2
Norge	4	5	3	3	2	3	2	3	2	2	1	1	3	4	3	2	2	2
<b>Övriga Norden</b>	<b>4</b>	<b>5</b>	<b>4</b>	<b>4</b>	<b>4</b>	<b>3</b>	<b>3</b>	<b>3</b>	<b>3</b>	<b>3</b>	<b>2</b>	<b>2</b>	<b>3</b>	<b>4</b>	<b>4</b>	<b>4</b>	<b>3</b>	<b>3</b>
Bulgarien	.	5	10	10	10	15	.	3	7	5	10	10	.	4	8	7	10	12
Cypern	2	2	3	6	9	7	1	0	1	1	2	3	2	1	2	3	5	5
Estland	..	7	8	9	9	9	..	3	4	4	4	6	..	5	6	6	6	8
Frankrike	.	25	26	18	26	19	.	19	18	12	22	16	.	22	22	15	24	17
Grekland	.	7	2	5	6	6	.	2	2	1	2	2	.	4	3	3	4	4
Irland	25	18	16	11	10	12	12	11	17	7	5	7	19	15	17	9	7	10
Italien	13	17	19	16	14	18	10	12	12	10	9	11	13	14	15	13	12	15
Kroatien	4	7	9	7	9	8	1	5	7	5	5	7	3	6	8	6	7	8
Litauen	1	6	8	6	7	5	0	2	3	4	3	3	0	4	6	5	5	4
Malta	3	3	5	6	6	5	1	2	3	5	3	5	2	3	4	5	4	5
Nederländerna	.	..	17	18	19	15	.	..	9	11	9	9	.	..	13	15	14	12
Polen	4	10	10	9	12	11	1	4	5	3	7	7	3	7	8	6	10	9
Portugal	4	7	11	8	11	8	2	3	5	4	8	8	4	5	7	6	9	8
Rumänien	.	1	1	1	2	4	.	0	0	0	2	2	.	0	1	1	2	3
Slovakien	5	8	10	13	11	9	1	5	9	10	7	9	3	6	10	11	9	9
Slovenien	6	14	14	9	12	13	5	11	14	10	9	11	6	13	14	9	10	12
Tjeckien	8	20	21	21	17	13	6	13	17	16	12	12	7	16	19	18	15	13
Ukraina	6	7	8	4	5	4	2	3	2	1	1	1	5	5	5	3	3	2
Ungern	1	5	7	6	9	5	1	2	5	4	7	3	1	4	6	5	8	4
<b>Övriga ESPAD</b>	<b>6</b>	<b>9</b>	<b>11</b>	<b>10</b>	<b>11</b>	<b>10</b>	<b>3</b>	<b>6</b>	<b>7</b>	<b>6</b>	<b>7</b>	<b>7</b>	<b>5</b>	<b>7</b>	<b>9</b>	<b>8</b>	<b>9</b>	<b>8</b>
<b>ESPAD totalt</b>	<b>5</b>	<b>8</b>	<b>9</b>	<b>8</b>	<b>9</b>	<b>8</b>	<b>3</b>	<b>5</b>	<b>6</b>	<b>5</b>	<b>6</b>	<b>6</b>	<b>4</b>	<b>6</b>	<b>8</b>	<b>7</b>	<b>7</b>	<b>7</b>

a) De 25 länder som deltagit 2015 samt vid minst tre ytterligare tillfällen.

b) Danmarks värden för 2007 är osäkra till följd av ett stort bortfall men har ändå inkluderats i denna redovisning.

**Tabell 13.** Livstidserfarenhet av olika substanser bland elever i Sverige respektive ESPAD totalt. Procentuell fördelning efter kön. 2015.

	Sverige			ESPAD		
	Pojkar	Flickor	Alla	Pojkar	Flickor	Alla
Cigaretter	33	34	33	47	44	46
Alkohol	64	66	65	81	79	80
Narkotika totalt <sup>a)</sup>	8	7	8	21	15	18
Cannabis	7	6	7	19	14	16
Annan narkotika än cannabis <sup>b)</sup>	3	3	3	6	4	5
Sömnmedel/Lugnande <sup>c)</sup>	5	9	7	5	8	6
Smärtstillande <sup>d)</sup>	2	4	3	3	4	4
Alkohol och läkemedel <sup>e)</sup>	2	4	3	3	4	3
Sniffning <sup>f)</sup>	7	7	7	7	7	7
NPS <sup>g)</sup>	3	4	4	5	4	4
Anabola steroider	1	0	1	2	1	1
Ingen drog <sup>h)</sup>	31	30	31	15	17	16

- a) Narkotika totalt inkluderar cannabis, amfetamin, kokain, crack, ecstasy, LSD/andra hallucinogener, heroin och GHB.  
b) Annan narkotika än cannabis inkluderar amfetamin, kokain, crack, ecstasy, LSD/andra hallucinogener, heroin och GHB.  
c) Sömnmedel eller lugnande medel utan egen läkarförskrivning.  
d) Smärtstillande läkemedel i russyfte.  
e) Alkohol blandat med läkemedel i russyfte.  
f) I enkäterna exemplifieras med nationellt relevanta exempel på sniffning.  
g) NPS=Nya psykoaktiva substanser, i Sverige ofta benämnda nätdroger, RC-droger, nya syntetiska droger etc.  
h) Ingen drog exkluderar cigaretter, alkohol, cannabis, amfetamin, kokain, crack, ecstasy, LSD/andra hallucinogener, heroin, GHB, sömnmedel/lugnande medel och sniffning.

**Tabell 14.** Andelen elever som anser att följande beteenden <sup>a)</sup> ger hög risk för fysiska eller psykiska skador. Procent. 1995–2015.

	Sverige						ESPAD					
	-95	-99	-03	-07	-11	-15	-95	-99	-03	-07	-11	-15
1) Att röka cigaretter sporadiskt	6	7	10	13	11	9	7	7	10	13	13	12
2) Att röka minst ett paket cigaretter per dag	65	70	71	63	63	53	66	67	68	63	66	65
3) Att dricka 1–2 "drinkar" per dag <sup>b)</sup>	42	42	34	33	30	21	29	28	26	28	30	25
4) Att dricka minst 5 drinkar <sup>b)</sup> vid ett och samma tillfälle så gott som varje helg <sup>c)</sup>	45	44	46	46	49	45	41	39	36	39	40	44
5) Att röka cannabis sporadiskt	69	62	49	47	43	34	53	47	39	43	41	33
6) Att röka cannabis regelbundet	92	89	83	79	76	66	81	79	73	73	71	66

- a) Antal svar, från samma grupp av 25 länder, per beteende och år som utgör grund för medelvärdena för 1), 3) och 5): 1995–15; 1999–19; 2003–24; 2007–24; 2011–25; 2015–25 samt för 2), 4) och 6) 1995–20; 1999–24; 2003–25; 2007–24; 2011–25; 2015–25.  
b) Definieras nationellt. I den svenska versionen exemplifieras en drink med en flaska/burk av öl, cider eller alkoholisk, ett glas vin, ett snapsglas sprit eller en blandad drink.  
c) År 1995 löd frågan "att dricka minst 5 drinkar en eller två gånger varje helg". Åren 1999–2011 löd frågan "att dricka minst 5 drinkar varje helg".

**Tabell 15.** Jämförelse av andelen elever i ordinarie svenska skolundersökningarna och ESPAD som druckit alkohol senaste 12 månaden respektive prövat narkotika. Procentuell fördelning efter kön. 1995–2015.

	Druckit alkohol senaste 12 månaderna				Använt cannabis någon gång			
	Sverige <sup>a)</sup>		ESPAD		Sverige		ESPAD	
	Pojkar	Flickor	Pojkar	Flickor	Pojkar	Flickor	Pojkar	Flickor
1995	78	80	80	81	6	5	7	5
1996	78	80	.	.	8	6	.	.
1997	77	79	.	.	8	6	.	.
1998	78	82	.	.	9	5	.	.
1999	76	80	82	84	9	6	11	6
2000	80	81	.	.	8	6	.	.
2001	79	81	.	.	8	7	.	.
2002	76	79	.	.	7	6	.	.
2003	73	78	77	76	6	6	9	6
2004	71	75	.	.	7	6	.	.
2005	71	73	.	.	6	6	.	.
2006	68	70	.	.	6	4	.	.
2007	61	67	67	74	5	4	9	6
2008	62	67	.	.	6	4	.	.
2009	59	66	.	.	8	6	.	.
2010	58	62	.	.	9	5	.	.
2011	55	59	63	66	8	5	11	6
2012	49	55	.	.	6	5	.	.
2013	44	50	.	.	6	5	.	.
2014	43	50	.	.	7	6	.	.
2015	40	44	48	55	7	4	7	6

a) Före 2007 var definitionen något annorlunda i svenska skolundersökningen, och torde ha fångat flera positiva, vilket därmed kan ha påverkat jämförbarheten.

